

LHÉO 2.0.1*

Langage Harmonisé d'Échange d'informations sur l'Offre de formation

Manuel d'utilisation

Comité de pilotage LHÉO / ARMINES

5 mars 2011

Table des matières

1	Introduction	5
2	À propos de cette version	6
3	Le format XML LHÉO	6
3.1	Éléments du premier cercle	6
3.1.1	<domaine-formation>	6
3.1.2	<intitule-formation>	7
3.1.3	<nom-organisme>	8
3.1.4	<objectif-formation>	8
3.1.5	<resultats-attendus>	8
3.1.6	<contenu-formation>	9
3.1.7	<certifiante>	9
3.1.8	<rythme-formation>	10
3.1.9	<duree-indicative>	10
3.1.10	<contact-formation>	11
3.1.11	<parcours-de-formation>	11
3.1.12	<niveau-entree-obligatoire>	11
3.1.13	<code-niveau-entree>	12
3.1.14	<modalites-alternance>	12
3.1.15	<modalites-enseignement>	13
3.1.16	<conditions-specifiques>	13
3.1.17	<prise-en-charge-frais-possible>	14
3.1.18	<lieu-de-formation>	14
3.1.19	<modalites-entrees-sorties>	15
3.1.20	<session>	15
3.1.21	<adresse-inscription>	15
3.1.22	<date-inscription>	16
3.1.23	<numero-activite>	16
3.1.24	<SIRET-organisme-formation>	17
3.1.25	<raison-sociale>	17
3.1.26	<coordonnees-organisme>	18

*Révision du manuel 784, révision du langage 789, révision du glossaire 784.

3.1.27	<contact-organisme>	18
3.1.28	<renseignements-specifiques>	19
3.1.29	<code-public-vise>	19
3.2	Éléments du second cercle	19
3.2.1	<objectif-general-formation>	19
3.2.2	<certification>	20
3.2.3	<potentiel>	21
3.2.4	<code-niveau-sortie>	21
3.2.5	<code-modalite-pedagogique>	21
3.2.6	<frais-restants>	22
3.2.7	<langue-formation>	22
3.2.8	<adresse-information>	23
3.2.9	<date-information>	23
3.2.10	<contact-formateur>	24
3.2.11	<organisme-financeur>	24
3.2.12	<nb-places-financees>	24
3.2.13	<modalites-recrutement>	25
3.2.14	<modalites-pedagogiques>	25
3.2.15	<SIRET-formateur>	26
3.2.16	<raison-sociale-formateur>	26
3.2.17	<code-perimetre-recrutement>	26
3.2.18	<infos-perimetre-recrutement>	27
3.2.19	<prix-horaire-TTC>	27
3.2.20	<nombre-heures-total>	28
3.2.21	<detail-conditions-prise-en-charge>	28
3.2.22	<conventionnement>	29
3.2.23	<duree-conventionnee>	29
3.2.24	<date-limite-inscription>	29
3.2.25	<restauration>	30
3.2.26	<hebergement>	30
3.2.27	<transport>	31
3.2.28	<acces-handicapes>	31
3.2.29	<positionnement>	31
3.2.30	<identifiant-module>	32
3.2.31	<sous-modules>	32
3.2.32	<modules-prerequis>	33
3.3	Éléments d'extension ("cercle trois")	33
3.3.1	<extras>	33
3.3.2	<extra>	34
3.4	Éléments structurants et types de base	34
3.4.1	<ltheo>	34
3.4.2	<offres>	35
3.4.3	<formation>	35
3.4.4	<action>	36
3.4.5	<organisme-formation-responsable>	38
3.4.6	<organisme-formateur>	39
3.4.7	<sous-module>	39
3.4.8	<coordonnees>	40
3.4.9	<adresse>	41
3.4.10	<geolocalisation>	41
3.4.11	<web>	42
3.4.12	<telfixe>	42
3.4.13	<portable>	43
3.4.14	<fax>	43
3.4.15	<periode>	43
3.4.16	<code-financeur>	44

3.4.17	<reference-module>	44
3.4.18	<type-module>	45
3.4.19	<code-NSF>	45
3.4.20	<code-FORMACODE>	45
3.4.21	<code-ROME>	46
3.4.22	<code-RNCP>	46
3.4.23	<code-CERTIFINFO>	47
3.4.24	<SIRET>	47
3.4.25	<ligne>	47
3.4.26	<prenom>	48
3.4.27	<civilite>	48
3.4.28	<nom>	49
3.4.29	<codepostal>	49
3.4.30	<code-INSEE-commune>	49
3.4.31	<code-INSEE-canton>	50
3.4.32	<ville>	50
3.4.33	<departement>	50
3.4.34	<region>	51
3.4.35	<pays>	51
3.4.36	<latitude>	51
3.4.37	<longitude>	52
3.4.38	<courriel>	52
3.4.39	<urlweb>	52
3.4.40	<numtel>	53
3.4.41	<debut>	53
3.4.42	<fin>	53
3.4.43	<date>	54
4	Tables	54
4.1	Table dict-booleen	54
4.2	Table dict-modalites-enseignement	54
4.3	Table dict-modalites-es	55
4.4	Table dict-AIS	55
4.5	Table dict-perimetre-recrutement	55
4.6	Table dict-financeurs	56
4.7	Table dict-type-parcours	56
4.8	Table dict-type-positionnement	56
4.9	Table dict-type-module	57
4.10	Table dict-niveaux	57
5	Le format XML LHÉO-Index	57
5.1	<lheo-index>	59
5.2	<resumes-offres>	59
5.3	<resumes-organismes>	60
5.4	<resume-offre>	60
5.5	<resume-organisme>	61
5.6	<contact-formation-resume>	62
6	Le format XML LHÉO-Plus	62
6.1	<lheo-plus>	62

A	Glossaire LHÉO (révision 784)	63
A.1	Les entrées du glossaire	63
A.1.1	Acquis	63
A.1.2	Action de formation	63
A.1.3	Action de formation agréée	63
A.1.4	Action de formation conventionnée	63
A.1.5	Action de formation homologuée	63
A.1.6	Age	64
A.1.7	Aptitude	64
A.1.8	Attestation des acquis	64
A.1.9	Attestation de présence	64
A.1.10	Attestation de stage	64
A.1.11	Bilan de compétences	64
A.1.12	Certification des acquis de la formation	64
A.1.13	Capacité	64
A.1.14	Certificat de formation	64
A.1.15	Certification professionnelle	64
A.1.16	Compétence professionnelle	65
A.1.17	Conditions pédagogiques	65
A.1.18	Contenu de formation	65
A.1.19	Contact sur l'offre de formation	65
A.1.20	Contact de l'organisme	65
A.1.21	Conditions spécifiques	65
A.1.22	Contrôle de connaissances	65
A.1.23	Conventionnement	65
A.1.24	Coordonnées organisme	65
A.1.25	Date limite d'inscription	65
A.1.26	Dates prévues de début et de fin de stage ou d'entrées sorties permanentes	66
A.1.27	Détail des conditions de prise en charge	66
A.1.28	Diplôme	66
A.1.29	Dispensateur de formation	66
A.1.30	Domaine de la formation	66
A.1.31	Durée conventionnée	66
A.1.32	Durée indicative	66
A.1.33	Entrees-sorties à dates fixes	66
A.1.34	Entrees-sorties permanentes	66
A.1.35	Evaluation de la formation	67
A.1.36	Examen	67
A.1.37	Financement de la formation	67
A.1.38	Formation alternée	67
A.1.39	Formation en centre ou à distance	67
A.1.40	Formation à distance	67
A.1.41	Homologation	67
A.1.42	Individualisation de la formation	67
A.1.43	Intitulé de l'action de formation	67
A.1.44	Lieu de formation	67
A.1.45	Lieu et date d'information et d'inscription	68
A.1.46	Logistique de formation	68
A.1.47	Méthode pédagogique	68
A.1.48	Modalités de l'alternance	68
A.1.49	Modalités d'entrées-sorties	68
A.1.50	Modalités pédagogiques	68
A.1.51	Moyen pédagogique	68
A.1.52	Modalités de recrutement et d'admission	68
A.1.53	Module de formation	68
A.1.54	Niveaux	69

A.1.55 Niveau à l'entree en formation	69
A.1.56 Numéro SIREN/SIRET	69
A.1.57 Numéro de déclaration d'activité	69
A.1.58 Nom de l'organisme de formation	69
A.1.59 Objectif de formation	69
A.1.60 Objectif général de la formation	69
A.1.61 Organisation de la formation	70
A.1.62 Organisation matérielle de la formation	70
A.1.63 Organisme d'accueil de la formation	71
A.1.64 Organisme financeur	71
A.1.65 Organisme formateur	71
A.1.66 Organisme responsable	71
A.1.67 Parcours de formation	71
A.1.68 Parcours de formation individualisé	71
A.1.69 Parcours de formation mixte	71
A.1.70 Parcours de formation modularisé	71
A.1.71 Parcours de formation personnalisable	71
A.1.72 Périmètre de recrutement	72
A.1.73 Positionnement à l'entrée en formation	72
A.1.74 Prérequis	72
A.1.75 Prise en charge des frais de formation	72
A.1.76 Prix horaire T.T.C. de la formation	72
A.1.77 Prix total	72
A.1.78 Programme de formation	72
A.1.79 Public visé	72
A.1.80 Raison sociale de l'organisme formateur	72
A.1.81 Raison sociale de l'organisme responsable de la formation	72
A.1.82 Reconnaissance des acquis	72
A.1.83 Rémunération possible	73
A.1.84 Renseignements spécifiques	73
A.1.85 Restauration, hébergement, transports	73
A.1.86 Résultats de la formation	73
A.1.87 Rythme de la formation	73
A.1.88 Séquence de formation	73
A.1.89 Session de formation	73
A.1.90 Sigle de l'organisme de formation	73
A.1.91 Stage de formation	73
A.1.92 Support pédagogique	74
A.1.93 Titre professionnel	74
A.1.94 Validation des acquis de l'expérience	74
A.2 Annexes du glossaire	74
A.2.1 Liste des financeurs potentiels	74
A.2.2 Bibliographie	74

B Table synthétique des types de base de LHÉO	75
--	-----------

1 Introduction

LHÉO est un dialecte XML de description de l'information sur l'offre de formation. Ce langage permet d'exprimer de façon cohérente une action de formation qui peut ensuite être lue, diffusée, classée et décrite par le plus grand nombre.

LHÉO se compose de schémas (grammaires XML), d'un glossaire et de tables de références représentés sous la forme de fichiers XML. Il est accompagné par des outils (scripts, exemples) qui facilitent sa mise en oeuvre dans les systèmes informatiques existants et minimisent les coûts d'intégration.

L'objectif de LHÉO est de proposer un langage de référence de l'offre de formation lisible prioritairement par le grand public et adapté aux besoins des prescripteurs et des financeurs. Il renforce l'efficacité des nombreux réseaux qui opèrent au service du public et permet de développer des portails cohérents et suffisamment exhaustifs sur l'offre de formation de portée nationale ou régionale.

L'application de LHÉO est prévue en deux temps. Elle concerne d'abord l'offre relevant de la commande publique : État, collectivités territoriales et partenaires sociaux, puis, après concertation, pourra être généralisée à toutes les offres de formation (éducation nationale, entreprise, ...).

Le langage est structuré en deux cercles d'informations normatifs, permettant de renseigner un nombre minimal mais commun d'informations. Ces deux cercles peuvent être complétés par des éléments d'extension dont le contenu est libre, pouvant ainsi être adapté aux besoins de chaque structure.

Le premier cercle d'informations est le « noyau dur » du référentiel LHÉO : il contient les informations minimales communes qui sont systématiquement présentes dans la description de toute offre de formation. La présence de ces données est exigée depuis la collecte des offres (appel à projets) jusqu'à la diffusion de l'information recueillie dans les catalogues d'offres de formation.

Le deuxième cercle d'informations complète le noyau dur. Les données qui y sont décrites peuvent également être exigées, dans la phase d'appel à projets, par tout commanditaire partenaire de la démarche LHÉO. Toutefois, pour diffuser l'information sur les offres, la présence des données du second cercle n'est pas obligatoire. Cette mesure permet aux commanditaires d'adapter la publication de leur catalogue d'offres à leur politique de communication.

Au delà de ces deux cercles d'information, chaque structure pourra étendre ce référentiel par des données supplémentaires, en fonction de sa stratégie, de ses objectifs, de ses spécificités et de ses besoins de gestion. Ces informations supplémentaires peuvent être ajoutées par le biais des éléments <extras> (§3.3.1, p. 33) qui se trouvent à plusieurs endroits de la représentation XML de LHÉO.

2 À propos de cette version

3 Le format XML LHÉO

La DTD complète de LHÉO est disponible à l'URL : <http://www.lheo.org/2.0.1/lheo.dtd>.

Le schéma XML W3C de LHÉO est disponible à l'URL : <http://www.lheo.org/2.0.1/lheo.xsd>.

Ces deux grammaires permettent d'avoir deux niveaux de validation différents. La DTD ne procède qu'à une validation structurelle alors que le schéma XML W3C teste également la validité du contenu des éléments (uniquement le type de données).

L'élément racine par défaut d'un document en XML LHÉO est l'élément <lheo> (§3.4.1, p. 34). L'identificateur public formel (FPI) du langage est :

```
-//LHEO//DTD LHEO 2.0 Standard//FR
```

Tous les éléments du format XML LHÉO possèdent des attributs `xmlns`, `numero`, `info`, `ref`, `id` et `tag`. Hormis pour l'attribut `xmlns` qui a une valeur fixe, le contenu de ces attributs n'est pas normalisé et peut-être utilisé librement pour des besoins de gestion ou pour coder des informations supplémentaires. Les applications traitant le format XML LHÉO peuvent ignorer complètement ces informations.

L'espace de noms XML de cette version est <http://www.lheo.org/2.0>.

3.1 Éléments du premier cercle

3.1.1 <domaine-formation>

Domaine de la formation (NSF, FORMACODE, ROME). Cet élément contient des listes de codes décrivant le domaine de la formation, en utilisant les nomenclatures NSF (Nomenclature des Spécialités de Formation), ROME (Répertoire Opérationnel des Métiers et des Emplois) et/ou le FORMACODE (thésaurus de l'offre de formation du Centre INFFO). Règle de gestion : le premier code FORMACODE doit être considéré comme le FORMACODE principal.

<domaine-formation> (cercle 1)			
séquence ordonnée des éléments	répétition min	répétition max	voir
<code-FORMACODE>	0	5	§3.4.20, p. 45
<code-NSF>	0	3	§3.4.19, p. 45
<code-ROME>	0	5	§3.4.21, p. 46
<extras>	0	N	§3.3.1, p. 33

```

<domaine-formation>
  <code-FORMACODE>...</code-FORMACODE> [0,5]
  <code-NSF>...</code-NSF> [0,3]
  <code-ROME>...</code-ROME> [0,5]
  <extras>...</extras> [0,N]
</domaine-formation>

```

Attributs		
nom d'attribut	type	type de données
xmlns	fixe	"http://www.lheo.org/2.0"
numero	optionnel	texte (0,N)
info	optionnel	texte (0,N)
ref	optionnel	texte (0,N)
id	optionnel	ID (0,N)
tag	optionnel	texte (0,N)

Utilisé dans <formation> (§3.4.3, p. 35).

Voir dans le glossaire *Domaine de la formation* (§A.1.30, p. 66)

3.1.2 <intitule-formation>

Intitulé de la formation. Cet élément décrit l'intitulé de la formation. Si la formation a comme résultat l'obtention d'un diplôme, le contenu de cet élément devrait utiliser une dénomination conforme aux tables de l'Éducation Nationale. Si la formation a comme résultat un titre ou une certification, le contenu devrait utiliser une dénomination conforme au contenu du Répertoire National des Certifications Professionnelles (RNCP).

<intitule-formation> (cercle 1)
texte de 1 à 255 caractère(s)

```

<intitule-formation>
CAP photographe
</intitule-formation>

```

Attributs		
nom d'attribut	type	type de données
xmlns	fixe	"http://www.lheo.org/2.0"
numero	optionnel	texte (0,N)
info	optionnel	texte (0,N)
ref	optionnel	texte (0,N)
id	optionnel	ID (0,N)
tag	optionnel	texte (0,N)

Utilisé dans <formation> (§3.4.3, p. 35).

Voir dans le glossaire *Intitulé de l'action de formation* (§A.1.43, p. 67)

3.1.3 <nom-organisme>

Nom de l'organisme de formation responsable. Cet élément décrit le nom usuel de l'organisme responsable de la formation.

<nom-organisme> (cercle 1)
texte de 1 à 250 caractère(s)

<nom-organisme>

Centre de formation d'apprentis académique (CFA)

</nom-organisme>

Attributs		
nom d'attribut	type	type de données
xmlns	fixe	"http://www.lheo.org/2.0"
numero	optionnel	texte (0,N)
info	optionnel	texte (0,N)
ref	optionnel	texte (0,N)
id	optionnel	ID (0,N)
tag	optionnel	texte (0,N)

Utilisé dans <organisme-formation-responsable> (§3.4.5, p. 38).

Voir dans le glossaire *Nom de l'organisme de formation* (§A.1.58, p. 69)

3.1.4 <objectif-formation>

Objectif de formation. Cet élément décrit l'objectif de la formation. Il décrit la ou les compétences à acquérir, à améliorer ou à entretenir.

<objectif-formation> (cercle 1)
texte de 1 à 3000 caractère(s)

<objectif-formation>

Effectuer des travaux de prises de vue (photos d'identité, travaux de reportage, prises de vue d'un objet technique en 3 dimensions, prises de vue publicitaires type catalogue...) et les travaux de laboratoire: tirage en noir et blanc ou en couleur.

</objectif-formation>

Attributs		
nom d'attribut	type	type de données
xmlns	fixe	"http://www.lheo.org/2.0"
numero	optionnel	texte (0,N)
info	optionnel	texte (0,N)
ref	optionnel	texte (0,N)
id	optionnel	ID (0,N)
tag	optionnel	texte (0,N)

Utilisé dans <formation> (§3.4.3, p. 35).

Voir dans le glossaire *Objectif de formation* (§A.1.59, p. 69)

3.1.5 <resultats-attendus>

Résultats attendus de la formation. Cet élément décrit les résultats attendus de la formation (titre, diplôme, certificat, attestation, ...) et précise les modalités de reconnaissance ou de validation. De la même manière que pour l'élément 'intitule-formation', les diplômes, titres ou certifications devraient utiliser des dénominations conformes aux tables de l'Éducation Nationale ou au Répertoire National des Certifications Professionnelles (RNCP).

<resultats-attendus> (cercle 1)
texte de 1 à 3000 caractère(s)

<resultats-attendus>
 CAP Photographe
</resultats-attendus>

Attributs		
nom d'attribut	type	type de données
xmlns	fixe	"http://www.ltheo.org/2.0"
numero	optionnel	texte (0,N)
info	optionnel	texte (0,N)
ref	optionnel	texte (0,N)
id	optionnel	ID (0,N)
tag	optionnel	texte (0,N)

Utilisé dans <formation> (§3.4.3, p. 35).

Voir dans le glossaire *Résultats de la formation* (§A.1.86, p. 73)

3.1.6 <contenu-formation>

Contenu de la formation. Cet élément décrit le contenu de la formation et fournit une description détaillée des différents sujets traités dans la formation.

<contenu-formation> (cercle 1)
texte de 1 à 3000 caractère(s)

<contenu-formation>
 Apprendre les techniques de prises de vues.
 Choisir et fabriquer une mise en scène.
 Maîtriser les éclairages et les couleurs.
 Effectuer des travaux de développements et d'agrandissements.
</contenu-formation>

Attributs		
nom d'attribut	type	type de données
xmlns	fixe	"http://www.ltheo.org/2.0"
numero	optionnel	texte (0,N)
info	optionnel	texte (0,N)
ref	optionnel	texte (0,N)
id	optionnel	ID (0,N)
tag	optionnel	texte (0,N)

Utilisé dans <formation> (§3.4.3, p. 35).

Voir dans le glossaire *Contenu de formation* (§A.1.18, p. 65)

3.1.7 <certifiante>

Formation certifiante. Cet élément indique si la formation permet d'obtenir une certification (diplôme, titre ou certificat de qualification).

<certifiante> (cercle 1)
clé de la table dict-boolean, voir §4.1, p. 54

<certifiante>
 1
</certifiante>

Attributs		
nom d'attribut	type	type de données
xmlns	fixe	"http://www.lheo.org/2.0"
numero	optionnel	texte (0,N)
info	optionnel	texte (0,N)
ref	optionnel	texte (0,N)
id	optionnel	ID (0,N)
tag	optionnel	texte (0,N)

Utilisé dans <formation> (§3.4.3, p. 35).

Voir dans le glossaire *Diplôme* (§A.1.28, p. 66)

3.1.8 <rythme-formation>

Rythme de la formation. Cet élément décrit le rythme de la formation : temps plein, temps partiel, etc.

<rythme-formation> (cercle 1)
texte de 1 à 3000 caractère(s)

```
<rythme-formation>
temps plein
</rythme-formation>
```

Attributs		
nom d'attribut	type	type de données
xmlns	fixe	"http://www.lheo.org/2.0"
numero	optionnel	texte (0,N)
info	optionnel	texte (0,N)
ref	optionnel	texte (0,N)
id	optionnel	ID (0,N)
tag	optionnel	texte (0,N)

Utilisé dans <action> (§3.4.4, p. 36).

Voir dans le glossaire *Rythme de la formation* (§A.1.87, p. 73)

3.1.9 <duree-indicative>

Durée indicative. Cet élément donne la durée indicative moyenne de la formation pour le stagiaire.

<duree-indicative> (cercle 1)
texte de 1 à 50 caractère(s)

```
<duree-indicative>
2 ans
</duree-indicative>
```

Attributs		
nom d'attribut	type	type de données
xmlns	fixe	"http://www.lheo.org/2.0"
numero	optionnel	texte (0,N)
info	optionnel	texte (0,N)
ref	optionnel	texte (0,N)
id	optionnel	ID (0,N)
tag	optionnel	texte (0,N)

Utilisé dans <action> (§3.4.4, p. 36).

Voir dans le glossaire *Durée indicative* (§A.1.32, p. 66)

3.1.10 <contact-formation>

Contact de l'action de formation. Cet élément contient les coordonnées (typiquement un nom, avec une adresse ou un numéro de téléphone, une adresse de courrier électronique, etc.) d'un contact pouvant donner des renseignements sur l'action de formation.

<contact-formation> (cercle 1)			
séquence ordonnée des éléments	répétition min	répétition max	voir
<coordonnees>	1	1	§3.4.8, p. 40
<extras>	0	N	§3.3.1, p. 33

```
<contact-formation>
  <coordonnees>...</coordonnees> [1,1]
  <extras>...</extras> [0,N]
</contact-formation>
```

Attributs		
nom d'attribut	type	type de données
xmlns	fixe	"http://www.ltheo.org/2.0"
numero	optionnel	texte (0,N)
info	optionnel	texte (0,N)
ref	optionnel	texte (0,N)
id	optionnel	ID (0,N)
tag	optionnel	texte (0,N)

Utilisé dans <formation> (§3.4.3, p. 35).

Voir dans le glossaire *Contact sur l'offre de formation* (§A.1.19, p. 65)

3.1.11 <parcours-de-formation>

Type de parcours de formation. Cet élément permet de qualifier le type de parcours de formation.

<parcours-de-formation> (cercle 1)	
clé de la table dict-type-parcours, voir §4.7, p. 56	

```
<parcours-de-formation>
2
</parcours-de-formation>
```

Attributs		
nom d'attribut	type	type de données
xmlns	fixe	"http://www.ltheo.org/2.0"
numero	optionnel	texte (0,N)
info	optionnel	texte (0,N)
ref	optionnel	texte (0,N)
id	optionnel	ID (0,N)
tag	optionnel	texte (0,N)

Utilisé dans <formation> (§3.4.3, p. 35).

Voir dans le glossaire *Parcours de formation* (§A.1.67, p. 71)

3.1.12 <niveau-entree-obligatoire>

Niveau à l'entrée en formation obligatoire. Cet élément précise si le niveau à l'entrée en formation décrit dans l'élément 'code-niveau-entree' est obligatoire ou uniquement indicatif.

<niveau-entree-obligatoire> (cercle 1)	
clé de la table dict-boolean, voir §4.1, p. 54	

```
<niveau-entree-obligatoire>
1
</niveau-entree-obligatoire>
```

Attributs		
nom d'attribut	type	type de données
xmlns	fixe	"http://www.lheo.org/2.0"
numero	optionnel	texte (0,N)
info	optionnel	texte (0,N)
ref	optionnel	texte (0,N)
id	optionnel	ID (0,N)
tag	optionnel	texte (0,N)

Utilisé dans <action> (§3.4.4, p. 36).

Voir dans le glossaire *Niveau à l'entrée en formation* (§A.1.55, p. 69)

3.1.13 <code-niveau-entree>

Niveau à l'entrée en formation. Cet élément décrit le niveau à l'entrée en formation. Ce niveau peut être souhaité ou exigé en fonction de la valeur du code contenu dans l'élément 'niveau-entree-obligatoire'. Règle de gestion : si il y a plusieurs niveaux d'entrée possibles, prendre le niveau minimal.

<code-niveau-entree> (cercle 1)
clé de la table dict-niveaux, voir §4.10, p. 57

```
<code-niveau-entree>
1
</code-niveau-entree>
```

Attributs		
nom d'attribut	type	type de données
xmlns	fixe	"http://www.lheo.org/2.0"
numero	optionnel	texte (0,N)
info	optionnel	texte (0,N)
ref	optionnel	texte (0,N)
id	optionnel	ID (0,N)
tag	optionnel	texte (0,N)

Utilisé dans <formation> (§3.4.3, p. 35).

Voir dans le glossaire *Niveau à l'entrée en formation* (§A.1.55, p. 69)

3.1.14 <modalites-alternance>

Modalités de l'alternance. Cet élément permet de préciser les dates et la durée des périodes en centre ou en entreprise.

<modalites-alternance> (cercle 1)
texte de 1 à 3000 caractère(s)

```
<modalites-alternance>
stage en entreprise de juin à août
</modalites-alternance>
```

Attributs		
nom d'attribut	type	type de données
xmlns	fixe	"http://www.lheo.org/2.0"
numero	optionnel	texte (0,N)
info	optionnel	texte (0,N)
ref	optionnel	texte (0,N)
id	optionnel	ID (0,N)
tag	optionnel	texte (0,N)

Utilisé dans <action> (§3.4.4, p. 36).

Voir dans le glossaire *Modalités de l'alternance* (§A.1.48, p. 68)

3.1.15 <modalites-enseignement>

Formation présentielle ou à distance. Cet élément indique si la formation se déroule en présentiel, à distance ou une combinaison des deux. L'élément 'modalites-pedagogiques' permet de préciser les modalités d'enseignement à distance sous la forme d'un texte.

<modalites-enseignement> (cercle 1)
clé de la table dict-modalites-enseignement, voir §4.2, p. 54

<modalites-enseignement>

0

</modalites-enseignement>

Attributs		
nom d'attribut	type	type de données
xmlns	fixe	"http://www.lheo.org/2.0"
numero	optionnel	texte (0,N)
info	optionnel	texte (0,N)
ref	optionnel	texte (0,N)
id	optionnel	ID (0,N)
tag	optionnel	texte (0,N)

Utilisé dans <action> (§3.4.4, p. 36).

Voir dans le glossaire *Formation en centre ou à distance* (§A.1.39, p. 67)

3.1.16 <conditions-specifiques>

Conditions spécifiques et prérequis. Cet élément indique les conditions spécifiques d'accès à la formation, les aptitudes requises, une tranche d'âge, etc. Il indique les prérequis pour avoir accès à la formation. Si il n'y a pas de conditions spécifiques, il convient de préciser 'aucune' dans cet élément.

<conditions-specifiques> (cercle 1)
texte de 1 à 3000 caractère(s)

<conditions-specifiques>

Savoir se servir d'un appareil photo

</conditions-specifiques>

Attributs		
nom d'attribut	type	type de données
xmlns	fixe	"http://www.lheo.org/2.0"
numero	optionnel	texte (0,N)
info	optionnel	texte (0,N)
ref	optionnel	texte (0,N)
id	optionnel	ID (0,N)
tag	optionnel	texte (0,N)

Utilisé dans <action> (§3.4.4, p. 36).

Voir dans le glossaire *Conditions spécifiques* (§A.1.21, p. 65)

3.1.17 <prise-en-charge-frais-possible>

Prise en charge des frais de formation possible. Cet élément indique si une prise en charge des frais de formation est possible (renvoi vers les conseillers en charge de l'élaboration des parcours). Si une prise en charge des frais est possible, le détail des conditions de cette prise en charge devrait être donné dans l'élément «Détails des conditions de prise en charge».

<prise-en-charge-frais-possible> (cercle 1)
clé de la table dict-boolean, voir §4.1, p. 54

<prise-en-charge-frais-possible>

1

</prise-en-charge-frais-possible>

Attributs		
nom d'attribut	type	type de données
xmlns	fixe	"http://www.lheo.org/2.0"
numero	optionnel	texte (0,N)
info	optionnel	texte (0,N)
ref	optionnel	texte (0,N)
id	optionnel	ID (0,N)
tag	optionnel	texte (0,N)

Utilisé dans <action> (§3.4.4, p. 36).

Voir dans le glossaire *Prise en charge des frais de formation* (§A.1.75, p. 72)

3.1.18 <lieu-de-formation>

Lieu de la formation. Cet élément permet de donner le lieu où se déroule la formation.

<lieu-de-formation> (cercle 1)			
séquence ordonnée des éléments	répétition min	répétition max	voir
<coordonnees>	1	1	§3.4.8, p. 40
<extras>	0	N	§3.3.1, p. 33

<lieu-de-formation>

<coordonnees>...</coordonnees> [1,1]

<extras>...</extras> [0,N]

</lieu-de-formation>

Attributs		
nom d'attribut	type	type de données
xmlns	fixe	"http://www.lheo.org/2.0"
numero	optionnel	texte (0,N)
info	optionnel	texte (0,N)
ref	optionnel	texte (0,N)
id	optionnel	ID (0,N)
tag	optionnel	texte (0,N)

Utilisé dans <action> (§3.4.4, p. 36).

Voir dans le glossaire *Lieu de formation* (§A.1.44, p. 67)

3.1.19 <modalites-entrees-sorties>

Modalités d'entrées/sorties. Cet élément contient un code permettant de dire si la formation est à dates fixes ou avec des entrées/sorties permanentes.

<modalites-entrees-sorties> (cercle 1)
clé de la table dict-modalites-es, voir §4.3, p. 55

```
<modalites-entrees-sorties>
0
</modalites-entrees-sorties>
```

Attributs		
nom d'attribut	type	type de données
xmlns	fixe	"http://www.ltheo.org/2.0"
numero	optionnel	texte (0,N)
info	optionnel	texte (0,N)
ref	optionnel	texte (0,N)
id	optionnel	ID (0,N)
tag	optionnel	texte (0,N)

Utilisé dans <action> (§3.4.4, p. 36).

Voir dans le glossaire *Modalités d'entrées-sorties* (§A.1.49, p. 68)

3.1.20 <session>

Session de formation. Cet élément permet de préciser une session de formation en format fixe.

<session> (cercle 1)			
séquence ordonnée des éléments	répétition min	répétition max	voir
<periode>	1	1	§3.4.15, p. 43
<extras>	0	N	§3.3.1, p. 33

```
<session>
  <periode>...</periode> [1,1]
  <extras>...</extras> [0,N]
</session>
```

Attributs		
nom d'attribut	type	type de données
xmlns	fixe	"http://www.ltheo.org/2.0"
numero	optionnel	texte (0,N)
info	optionnel	texte (0,N)
ref	optionnel	texte (0,N)
id	optionnel	ID (0,N)
tag	optionnel	texte (0,N)

Utilisé dans <action> (§3.4.4, p. 36).

Voir dans le glossaire *Session de formation* (§A.1.89, p. 73)

3.1.21 <adresse-inscription>

Adresse d'inscription. Cet élément permet d'indiquer l'adresse où se déroule l'inscription à la formation.

<adresse-inscription> (cercle 1)			
séquence ordonnée des éléments	répétition min	répétition max	voir
<adresse>	1	1	§3.4.9, p. 41
<extras>	0	N	§3.3.1, p. 33

```

<adresse-inscription>
  <adresse>...</adresse> [1,1]
  <extras>...</extras> [0,N]
</adresse-inscription>

```

Attributs		
nom d'attribut	type	type de données
xmlns	fixe	"http://www.ltheo.org/2.0"
numero	optionnel	texte (0,N)
info	optionnel	texte (0,N)
ref	optionnel	texte (0,N)
id	optionnel	ID (0,N)
tag	optionnel	texte (0,N)

Utilisé dans <action> (§3.4.4, p. 36).

Voir dans le glossaire *Lieu et date d'information et d'inscription* (§A.1.45, p. 68)

3.1.22 <date-inscription>

Date d'inscription. Cet élément permet d'indiquer la date d'inscription à la formation (une séance d'inscription à la formation ayant lieu à un endroit précis).

<date-inscription> (cercle 1)			
séquence ordonnée des éléments	répétition min	répétition max	voir
<date>	1	1	§3.4.43, p. 54
<extras>	0	N	§3.3.1, p. 33

```

<date-inscription>
  <date>...</date> [1,1]
  <extras>...</extras> [0,N]
</date-inscription>

```

Attributs		
nom d'attribut	type	type de données
xmlns	fixe	"http://www.ltheo.org/2.0"
numero	optionnel	texte (0,N)
info	optionnel	texte (0,N)
ref	optionnel	texte (0,N)
id	optionnel	ID (0,N)
tag	optionnel	texte (0,N)

Utilisé dans <action> (§3.4.4, p. 36).

Voir dans le glossaire *Lieu et date d'information et d'inscription* (§A.1.45, p. 68)

3.1.23 <numero-activite>

Numéro de déclaration d'activité. Cet élément permet de préciser le numéro de déclaration d'activité de l'organisme responsable de l'offre.

<numero-activite> (cercle 1)
texte de 11 à 11 caractère(s)

```

<numero-activite>
64194292762
</numero-activite>

```

Attributs		
nom d'attribut	type	type de données
xmlns	fixe	"http://www.lheo.org/2.0"
numero	optionnel	texte (0,N)
info	optionnel	texte (0,N)
ref	optionnel	texte (0,N)
id	optionnel	ID (0,N)
tag	optionnel	texte (0,N)

Utilisé dans <organisme-formation-responsable> (§3.4.5, p. 38).

Voir dans le glossaire *Numéro de déclaration d'activité* (§A.1.57, p. 69)

3.1.24 <SIRET-organisme-formation>

Numéro SIRET de l'organisme de formation. Cet élément permet de préciser le numéro SIRET de l'organisme responsable de l'offre.

<SIRET-organisme-formation> (cercle 1)			
séquence ordonnée des éléments	répétition min	répétition max	voir
<SIRET>	1	1	§3.4.24, p. 47
<extras>	0	N	§3.3.1, p. 33

```
<SIRET-organisme-formation>
  <SIRET>...</SIRET> [1,1]
  <extras>...</extras> [0,N]
</SIRET-organisme-formation>
```

Attributs		
nom d'attribut	type	type de données
xmlns	fixe	"http://www.lheo.org/2.0"
numero	optionnel	texte (0,N)
info	optionnel	texte (0,N)
ref	optionnel	texte (0,N)
id	optionnel	ID (0,N)
tag	optionnel	texte (0,N)

Utilisé dans <organisme-formation-responsable> (§3.4.5, p. 38).

Voir dans le glossaire *Numéro SIREN/SIRET* (§A.1.56, p. 69)

3.1.25 <raison-sociale>

Raison sociale de l'organisme. Cet élément permet de préciser la raison sociale de l'organisme responsable de l'offre.

<raison-sociale> (cercle 1)
texte de 1 à 250 caractère(s)

```
<raison-sociale>
Centre de formation d'apprentis académique (CFA)
</raison-sociale>
```

Attributs		
nom d'attribut	type	type de données
xmlns	fixe	"http://www.lheo.org/2.0"
numero	optionnel	texte (0,N)
info	optionnel	texte (0,N)
ref	optionnel	texte (0,N)
id	optionnel	ID (0,N)
tag	optionnel	texte (0,N)

Utilisé dans <organisme-formation-responsable> (§3.4.5, p. 38).

Voir dans le glossaire *Raison sociale de l'organisme responsable de la formation* (§A.1.81, p. 72)

3.1.26 <coordonnees-organisme>

Coordonnées de l'organisme. Cet élément permet de donner les coordonnées complètes de l'organisme responsable de l'offre.

<coordonnees-organisme> (cercle 1)			
séquence ordonnée des éléments	répétition min	répétition max	voir
<coordonnees>	1	1	§3.4.8, p. 40
<extras>	0	N	§3.3.1, p. 33

```
<coordonnees-organisme>
  <coordonnees>...</coordonnees> [1,1]
  <extras>...</extras> [0,N]
</coordonnees-organisme>
```

Attributs		
nom d'attribut	type	type de données
xmlns	fixe	"http://www.lheo.org/2.0"
numero	optionnel	texte (0,N)
info	optionnel	texte (0,N)
ref	optionnel	texte (0,N)
id	optionnel	ID (0,N)
tag	optionnel	texte (0,N)

Utilisé dans <organisme-formation-responsable> (§3.4.5, p. 38).

Voir dans le glossaire *Coordonnées organisme* (§A.1.24, p. 65)

3.1.27 <contact-organisme>

Contact avec l'organisme. Cet élément permet de donner les coordonnées (typiquement un nom, avec une adresse ou un numéro de téléphone, une adresse de courrier électronique, etc.) d'une personne de l'organisme responsable de l'offre à contacter.

<contact-organisme> (cercle 1)			
séquence ordonnée des éléments	répétition min	répétition max	voir
<coordonnees>	1	1	§3.4.8, p. 40
<extras>	0	N	§3.3.1, p. 33

```
<contact-organisme>
  <coordonnees>...</coordonnees> [1,1]
  <extras>...</extras> [0,N]
</contact-organisme>
```

Attributs		
nom d'attribut	type	type de données
xmlns	fixe	"http://www.lheo.org/2.0"
numero	optionnel	texte (0,N)
info	optionnel	texte (0,N)
ref	optionnel	texte (0,N)
id	optionnel	ID (0,N)
tag	optionnel	texte (0,N)

Utilisé dans <organisme-formation-responsable> (§3.4.5, p. 38).

Voir dans le glossaire *Contact de l'organisme* (§A.1.20, p. 65)

3.1.28 <renseignements-specifiques>

Renseignements spécifiques sur l'organisme. Cet élément permet de donner des renseignements spécifiques sur l'organisme responsable de l'offre, comme par exemple une démarche qualité, un label, la capacité de positionnement à l'entrée en formation (pédagogique ou réglementaire), etc.

<renseignements-specifiques> (cercle 1)
texte de 0 à 3000 caractère(s)

```
<renseignements-specifiques>
Démarche qualité ISO9001
</renseignements-specifiques>
```

Attributs		
nom d'attribut	type	type de données
xmlns	fixe	"http://www.ltheo.org/2.0"
numero	optionnel	texte (0,N)
info	optionnel	texte (0,N)
ref	optionnel	texte (0,N)
id	optionnel	ID (0,N)
tag	optionnel	texte (0,N)

Utilisé dans <organisme-formation-responsable> (§3.4.5, p. 38).

Voir dans le glossaire *Renseignements spécifiques* (§A.1.84, p. 73)

3.1.29 <code-public-vise>

Code de public visé. Cet élément contient un code de public visé. Ce code est issu du FORMACODE. Il convient de préciser grâce à l'attribut 'ref' la version du FORMACODE utilisée. Si cet attribut n'est pas présent, la 'V9' est considérée comme la référence. Les autres valeurs possibles sont 'V9.1' et ainsi de suite.

<code-public-vise> (cercle 1)
texte de 5 à 5 caractère(s)

```
<code-public-vise>
80056
</code-public-vise>
```

Attributs		
nom d'attribut	type	type de données
xmlns	fixe	"http://www.ltheo.org/2.0"
numero	optionnel	texte (0,N)
info	optionnel	texte (0,N)
ref	optionnel	texte (0,N)
id	optionnel	ID (0,N)
tag	optionnel	texte (0,N)

Utilisé dans <action> (§3.4.4, p. 36).

Voir dans le glossaire *Public visé* (§A.1.79, p. 72)

3.2 Éléments du second cercle

3.2.1 <objectif-general-formation>

Objectif général de la formation. Cet élément indique l'objectif général de la formation. Il utilise pour cela la table ANPE utilisée pour l' AIS (Attestation d'Inscription à un Stage). Le but de cette nomenclature est de fixer un référentiel stable et standardisé pour définir l'objectif général d'une

formation. Dans le cadre de cette nomenclature, la notion de formation qualifiante regroupe les deux notions : formation certifiante ou professionnalisante. Règle importante de codage : certains stages peuvent cumuler plusieurs objectifs différents. Les catégories 2/3 et 4 peuvent être compatibles avec les catégories 6, 7 et 8. Un stage certifiant peut par exemple relever aussi du perfectionnement. Lorsque ce sera possible, on admettra donc plusieurs codages. Néanmoins, les applications informatiques ne sont pas toujours compatibles avec une double codification. Il est donc nécessaire d'instaurer une priorité de codage. À ce titre, si un stage répond à plusieurs objectifs, la catégorie 6, 7 ou 8 sera privilégiée.

<objectif-general-formation> (cercle 2)
clé de la table dict-AIS, voir §4.4, p. 55

<objectif-general-formation>

8

</objectif-general-formation>

Attributs		
nom d'attribut	type	type de données
xmlns	fixe	"http://www.lheo.org/2.0"
numero	optionnel	texte (0,N)
info	optionnel	texte (0,N)
ref	optionnel	texte (0,N)
id	optionnel	ID (0,N)
tag	optionnel	texte (0,N)

Utilisé dans <formation> (§3.4.3, p. 35).

Voir dans le glossaire *Objectif général de la formation* (§A.1.60, p. 69)

3.2.2 <certification>

Certification préparée. Cet élément donne le code d'une certification dans le service Certifinfo et/ou dans le RNCP.

<certification> (cercle 2)			
séquence ordonnée des éléments	répétition min	répétition max	voir
<code-RNCP>	0	1	§3.4.22, p. 46
<code-CERTIFINFO>	0	1	§3.4.23, p. 47
<extras>	0	N	§3.3.1, p. 33

<certification>

<code-RNCP>...</code-RNCP> [0,1]

<code-CERTIFINFO>...</code-CERTIFINFO> [0,1]

<extras>...</extras> [0,N]

</certification>

Attributs		
nom d'attribut	type	type de données
xmlns	fixe	"http://www.lheo.org/2.0"
numero	optionnel	texte (0,N)
info	optionnel	texte (0,N)
ref	optionnel	texte (0,N)
id	optionnel	ID (0,N)
tag	optionnel	texte (0,N)

Utilisé dans <formation> (§3.4.3, p. 35).

3.2.3 <potentiel>

Potentiel. Cet élément contient une liste de codes du FORMACODE indiquant le potentiel d'un organisme de formation.

<potentiel> (cercle 2)			
séquence ordonnée des éléments	répétition min	répétition max	voir
<code-FORMACODE>	1	25	§3.4.20, p. 45
<extras>	0	N	§3.3.1, p. 33

<potentiel>

<code-FORMACODE>...</code-FORMACODE> [1,25]

<extras>...</extras> [0,N]

</potentiel>

Attributs		
nom d'attribut	type	type de données
xmlns	fixe	"http://www.lheo.org/2.0"
numero	optionnel	texte (0,N)
info	optionnel	texte (0,N)
ref	optionnel	texte (0,N)
id	optionnel	ID (0,N)
tag	optionnel	texte (0,N)

Utilisé dans <organisme-formation-responsable> (§3.4.5, p. 38), <organisme-formateur> (§3.4.6, p. 39).

3.2.4 <code-niveau-sortie>

Niveau à la sortie de la formation. Cet élément décrit le niveau de sortie de la formation.

<code-niveau-sortie> (cercle 2)
clé de la table dict-niveaux, voir §4.10, p. 57

<code-niveau-sortie>

4

</code-niveau-sortie>

Attributs		
nom d'attribut	type	type de données
xmlns	fixe	"http://www.lheo.org/2.0"
numero	optionnel	texte (0,N)
info	optionnel	texte (0,N)
ref	optionnel	texte (0,N)
id	optionnel	ID (0,N)
tag	optionnel	texte (0,N)

Utilisé dans <formation> (§3.4.3, p. 35).

Voir dans le glossaire *Niveaux* (§A.1.54, p. 69)

3.2.5 <code-modalite-pedagogique>

Modalité pédagogique. Cet élément contient un code de modalité pédagogique. Ce code est issu du FORMACODE. Il convient de préciser grâce à l'attribut 'ref' la version du FORMACODE utilisée. Si cet attribut n'est pas présent, la 'V9' est considérée comme la référence. Les autres valeurs possibles sont 'V9.1' et ainsi de suite.

<code-modalite-pedagogique> (cercle 2)
texte de 5 à 5 caractère(s)

```
<code-modalite-pedagogique>
46278
</code-modalite-pedagogique>
```

Attributs		
nom d'attribut	type	type de données
xmlns	fixe	"http://www.lheo.org/2.0"
numero	optionnel	texte (0,N)
info	optionnel	texte (0,N)
ref	optionnel	texte (0,N)
id	optionnel	ID (0,N)
tag	optionnel	texte (0,N)

Utilisé dans <action> (§3.4.4, p. 36).

3.2.6 <frais-restants>

Frais restants à la charge du stagiaire.

<frais-restants> (cercle 2)
texte de 0 à 200 caractère(s)

```
<frais-restants>
...
</frais-restants>
```

Attributs		
nom d'attribut	type	type de données
xmlns	fixe	"http://www.lheo.org/2.0"
numero	optionnel	texte (0,N)
info	optionnel	texte (0,N)
ref	optionnel	texte (0,N)
id	optionnel	ID (0,N)
tag	optionnel	texte (0,N)

Utilisé dans <action> (§3.4.4, p. 36).

3.2.7 <langue-formation>

Langue utilisée lors de la formation. Code ISO 639-1

<langue-formation> (cercle 2)
texte de 2 à 2 caractère(s)

```
<langue-formation>
...
</langue-formation>
```

Attributs		
nom d'attribut	type	type de données
xmlns	fixe	"http://www.lheo.org/2.0"
numero	optionnel	texte (0,N)
info	optionnel	texte (0,N)
ref	optionnel	texte (0,N)
id	optionnel	ID (0,N)
tag	optionnel	texte (0,N)

Utilisé dans <action> (§3.4.4, p. 36).

3.2.8 <adresse-information>

Adresse d'information. Cet élément permet d'indiquer l'adresse où obtenir des informations sur la formation.

<adresse-information> (cercle 2)			
séquence ordonnée des éléments	répétition min	répétition max	voir
<adresse>	1	1	§3.4.9, p. 41
<extras>	0	N	§3.3.1, p. 33

```
<adresse-information>
  <adresse>...</adresse> [1,1]
  <extras>...</extras> [0,N]
</adresse-information>
```

Attributs		
nom d'attribut	type	type de données
xmlns	fixe	"http://www.lheo.org/2.0"
numero	optionnel	texte (0,N)
info	optionnel	texte (0,N)
ref	optionnel	texte (0,N)
id	optionnel	ID (0,N)
tag	optionnel	texte (0,N)

Utilisé dans <action> (§3.4.4, p. 36).

Voir dans le glossaire *Lieu et date d'information et d'inscription* (§A.1.45, p. 68)

3.2.9 <date-information>

Date d'information. Cet élément permet d'indiquer la date d'une séance d'information sur la formation (une séance d'information ayant lieu à un endroit précis).

<date-information> (cercle 2)			
séquence ordonnée des éléments	répétition min	répétition max	voir
<date>	1	1	§3.4.43, p. 54
<extras>	0	N	§3.3.1, p. 33

```
<date-information>
  <date>...</date> [1,1]
  <extras>...</extras> [0,N]
</date-information>
```

Attributs		
nom d'attribut	type	type de données
xmlns	fixe	"http://www.lheo.org/2.0"
numero	optionnel	texte (0,N)
info	optionnel	texte (0,N)
ref	optionnel	texte (0,N)
id	optionnel	ID (0,N)
tag	optionnel	texte (0,N)

Utilisé dans <action> (§3.4.4, p. 36).

Voir dans le glossaire *Lieu et date d'information et d'inscription* (§A.1.45, p. 68)

3.2.10 <contact-formateur>

Contact avec l'organisme formateur. Cet élément permet de donner les coordonnées (typiquement un nom, avec une adresse ou un numéro de téléphone, une adresse de courrier électronique, etc.) d'une personne de l'organisme formateur.

<contact-formateur> (cercle 2)			
séquence ordonnée des éléments	répétition min	répétition max	voir
<coordonnees>	1	1	§3.4.8, p. 40
<extras>	0	N	§3.3.1, p. 33

```
<contact-formateur>
  <coordonnees>...</coordonnees> [1,1]
  <extras>...</extras> [0,N]
</contact-formateur>
```

Attributs		
nom d'attribut	type	type de données
xmlns	fixe	"http://www.lheo.org/2.0"
numero	optionnel	texte (0,N)
info	optionnel	texte (0,N)
ref	optionnel	texte (0,N)
id	optionnel	ID (0,N)
tag	optionnel	texte (0,N)

Utilisé dans <organisme-formateur> (§3.4.6, p. 39).

3.2.11 <organisme-financeur>

Organisme financeur. Identifie un organisme financeur

<organisme-financeur> (cercle 2)			
séquence ordonnée des éléments	répétition min	répétition max	voir
<code-financeur>	1	1	§3.4.16, p. 44
<nb-places-finances>	0	1	§3.2.12, p. 24
<extras>	0	N	§3.3.1, p. 33

```
<organisme-financeur>
  <code-financeur>...</code-financeur> [1,1]
  <nb-places-finances>...</nb-places-finances> [0,1]
  <extras>...</extras> [0,N]
</organisme-financeur>
```

Attributs		
nom d'attribut	type	type de données
xmlns	fixe	"http://www.lheo.org/2.0"
numero	optionnel	texte (0,N)
info	optionnel	texte (0,N)
ref	optionnel	texte (0,N)
id	optionnel	ID (0,N)
tag	optionnel	texte (0,N)

Utilisé dans <action> (§3.4.4, p. 36).

3.2.12 <nb-places-finances>

Nombre de places financées.

<nb-places-finances> (cercle 2)
entier [0,N]

<nb-places-financees>
 ...
 </nb-places-financees>

Attributs		
nom d'attribut	type	type de données
xmlns	fixe	"http://www.lheo.org/2.0"
numero	optionnel	texte (0,N)
info	optionnel	texte (0,N)
ref	optionnel	texte (0,N)
id	optionnel	ID (0,N)
tag	optionnel	texte (0,N)

Utilisé dans <organisme-financeur> (§3.2.11, p. 24).

3.2.13 <modalites-recrutement>

Modalités de recrutement. Cet élément permet de préciser les modalités de recrutement et d'admission (tests, entretiens).

<modalites-recrutement> (cercle 2)
texte de 0 à 3000 caractère(s)

<modalites-recrutement>
 Entretien individuel
 </modalites-recrutement>

Attributs		
nom d'attribut	type	type de données
xmlns	fixe	"http://www.lheo.org/2.0"
numero	optionnel	texte (0,N)
info	optionnel	texte (0,N)
ref	optionnel	texte (0,N)
id	optionnel	ID (0,N)
tag	optionnel	texte (0,N)

Utilisé dans <action> (§3.4.4, p. 36).

Voir dans le glossaire *Modalités de recrutement et d'admission* (§A.1.52, p. 68)

3.2.14 <modalites-pedagogiques>

Modalités pédagogiques. Cet élément précise les modalités pédagogiques, dont l'individualisation de la formation, les possibilités d'autoformation avec une éventuelle durée, etc.

<modalites-pedagogiques> (cercle 2)
texte de 0 à 200 caractère(s)

<modalites-pedagogiques>
 Individualisation de la formation
 </modalites-pedagogiques>

Attributs		
nom d'attribut	type	type de données
xmlns	fixe	"http://www.lheo.org/2.0"
numero	optionnel	texte (0,N)
info	optionnel	texte (0,N)
ref	optionnel	texte (0,N)
id	optionnel	ID (0,N)
tag	optionnel	texte (0,N)

Utilisé dans <action> (§3.4.4, p. 36).

Voir dans le glossaire *Modalités pédagogiques* (§A.1.50, p. 68)

3.2.15 <SIRET-formateur>

SIRET de l'organisme formateur. Cet élément permet de préciser le numéro SIRET de l'organisme formateur, c'est-à-dire de l'organisme qui assure la formation.

<SIRET-formateur> (cercle 2)			
séquence ordonnée des éléments	répétition min	répétition max	voir
<SIRET>	1	1	§3.4.24, p. 47
<extras>	0	N	§3.3.1, p. 33

```
<SIRET-formateur>
  <SIRET>...</SIRET> [1,1]
  <extras>...</extras> [0,N]
</SIRET-formateur>
```

Attributs		
nom d'attribut	type	type de données
xmlns	fixe	"http://www.lheo.org/2.0"
numero	optionnel	texte (0,N)
info	optionnel	texte (0,N)
ref	optionnel	texte (0,N)
id	optionnel	ID (0,N)
tag	optionnel	texte (0,N)

Utilisé dans <organisme-formateur> (§3.4.6, p. 39).

Voir dans le glossaire *Numéro SIREN/SIRET* (§A.1.56, p. 69)

3.2.16 <raison-sociale-formateur>

Raison sociale de l'organisme formateur. Cet élément permet de préciser la raison sociale de l'organisme formateur, c'est-à-dire de l'organisme qui assure la formation.

<raison-sociale-formateur> (cercle 2)	
texte de 0 à 250 caractère(s)	

```
<raison-sociale-formateur>
CFA académique
</raison-sociale-formateur>
```

Attributs		
nom d'attribut	type	type de données
xmlns	fixe	"http://www.lheo.org/2.0"
numero	optionnel	texte (0,N)
info	optionnel	texte (0,N)
ref	optionnel	texte (0,N)
id	optionnel	ID (0,N)
tag	optionnel	texte (0,N)

Utilisé dans <organisme-formateur> (§3.4.6, p. 39).

Voir dans le glossaire *Raison sociale de l'organisme formateur* (§A.1.80, p. 72)

3.2.17 <code-perimetre-recrutement>

Périmètre de recrutement. Cet élément indique un code issu de la table correspondante pour le périmètre de recrutement.

<code-perimetre-recrutement> (cercle 2)	
clé de la table dict-perimetre-recrutement, voir §4.5, p. 55	

```
<code-perimetre-recrutement>
6
</code-perimetre-recrutement>
```

Attributs		
nom d'attribut	type	type de données
xmlns	fixe	"http://www.lheo.org/2.0"
numero	optionnel	texte (0,N)
info	optionnel	texte (0,N)
ref	optionnel	texte (0,N)
id	optionnel	ID (0,N)
tag	optionnel	texte (0,N)

Utilisé dans <action> (§3.4.4, p. 36).

Voir dans le glossaire *Périmètre de recrutement* (§A.1.72, p. 72)

3.2.18 <infos-perimetre-recrutement>

Informations supplémentaires sur le périmètre de recrutement. Cet élément permet de donner des informations supplémentaires par rapport à l'élément 'code-perimetre-recrutement' sur le périmètre de recrutement. Cet élément est surtout utile dans le cas où le code du périmètre de recrutement est égal à la valeur "Autres", puisqu'il permet de préciser une information non présente dans la table.

<infos-perimetre-recrutement> (cercle 2)
texte de 0 à 50 caractère(s)

```
<infos-perimetre-recrutement>
formation européenne
</infos-perimetre-recrutement>
```

Attributs		
nom d'attribut	type	type de données
xmlns	fixe	"http://www.lheo.org/2.0"
numero	optionnel	texte (0,N)
info	optionnel	texte (0,N)
ref	optionnel	texte (0,N)
id	optionnel	ID (0,N)
tag	optionnel	texte (0,N)

Utilisé dans <action> (§3.4.4, p. 36).

Voir dans le glossaire *Périmètre de recrutement* (§A.1.72, p. 72)

3.2.19 <prix-horaire-TTC>

Prix horaire TTC. Cet élément permet d'indiquer en euros, toutes taxes comprises, le prix de vente de l'heure de formation.

<prix-horaire-TTC> (cercle 2)
texte de 1 à 6 caractère(s)

```
<prix-horaire-TTC>
45
</prix-horaire-TTC>
```

Attributs		
nom d'attribut	type	type de données
xmlns	fixe	"http://www.lheo.org/2.0"
numero	optionnel	texte (0,N)
info	optionnel	texte (0,N)
ref	optionnel	texte (0,N)
id	optionnel	ID (0,N)
tag	optionnel	texte (0,N)

Utilisé dans <action> (§3.4.4, p. 36).

Voir dans le glossaire *Prix horaire T.T.C. de la formation* (§A.1.76, p. 72)

3.2.20 <nombre-heures-total>

Total du nombre d'heures. Cet élément permet d'indiquer en heures la durée totale de la formation.

<nombre-heures-total> (cercle 2)
entier [0,99999]

<nombre-heures-total>

430

</nombre-heures-total>

Attributs		
nom d'attribut	type	type de données
xmlns	fixe	"http://www.lheo.org/2.0"
numero	optionnel	texte (0,N)
info	optionnel	texte (0,N)
ref	optionnel	texte (0,N)
id	optionnel	ID (0,N)
tag	optionnel	texte (0,N)

Utilisé dans <action> (§3.4.4, p. 36).

Voir dans le glossaire *Prix total* (§A.1.77, p. 72)

3.2.21 <detail-conditions-prise-en-charge>

Détails des conditions de prise en charge. Cet élément permet d'indiquer les conditions particulières de prise en charge : homologation Assedic, existence d'agréments (nombre, public, durée), etc.

<detail-conditions-prise-en-charge> (cercle 2)
texte de 1 à 600 caractère(s)

<detail-conditions-prise-en-charge>

Homologation Assedic

</detail-conditions-prise-en-charge>

Attributs		
nom d'attribut	type	type de données
xmlns	fixe	"http://www.lheo.org/2.0"
numero	optionnel	texte (0,N)
info	optionnel	texte (0,N)
ref	optionnel	texte (0,N)
id	optionnel	ID (0,N)
tag	optionnel	texte (0,N)

Utilisé dans <action> (§3.4.4, p. 36).

Voir dans le glossaire *Détail des conditions de prise en charge* (§A.1.27, p. 66)

3.2.22 <conventionnement>

Conventionnement. Cet élément indique si l'action de formation est conventionnée ou non.

<conventionnement> (cercle 2)
clé de la table dict-boolean, voir §4.1, p. 54

<conventionnement>

1

</conventionnement>

Attributs		
nom d'attribut	type	type de données
xmlns	fixe	"http://www.lheo.org/2.0"
numero	optionnel	texte (0,N)
info	optionnel	texte (0,N)
ref	optionnel	texte (0,N)
id	optionnel	ID (0,N)
tag	optionnel	texte (0,N)

Utilisé dans <action> (§3.4.4, p. 36).

Voir dans le glossaire *Conventionnement* (§A.1.23, p. 65)

3.2.23 <duree-conventionnee>

Durée du conventionnement. Cet élément contient le nombre d'heures conventionnées.

<duree-conventionnee> (cercle 2)
entier [0,99999]

<duree-conventionnee>

160

</duree-conventionnee>

Attributs		
nom d'attribut	type	type de données
xmlns	fixe	"http://www.lheo.org/2.0"
numero	optionnel	texte (0,N)
info	optionnel	texte (0,N)
ref	optionnel	texte (0,N)
id	optionnel	ID (0,N)
tag	optionnel	texte (0,N)

Utilisé dans <action> (§3.4.4, p. 36).

Voir dans le glossaire *Durée conventionnée* (§A.1.31, p. 66)

3.2.24 <date-limite-inscription>

Date limite d'inscription. Cet élément permet de préciser la date limite d'inscription à la formation.

<date-limite-inscription> (cercle 2)			
séquence ordonnée des éléments	répétition min	répétition max	voir
<date>	1	1	§3.4.43, p. 54
<extras>	0	N	§3.3.1, p. 33

<date-limite-inscription>

<date>...</date> [1,1]

<extras>...</extras> [0,N]

</date-limite-inscription>

Attributs		
nom d'attribut	type	type de données
xmlns	fixe	"http://www.lheo.org/2.0"
numero	optionnel	texte (0,N)
info	optionnel	texte (0,N)
ref	optionnel	texte (0,N)
id	optionnel	ID (0,N)
tag	optionnel	texte (0,N)

Utilisé dans <action> (§3.4.4, p. 36).

Voir dans le glossaire *Date limite d'inscription* (§A.1.25, p. 65)

3.2.25 <restauration>

Restauration. Cet élément précise l'organisation matérielle de la formation, en précisant des aspects pratiques concernant la restauration. Si cet élément est vide, cela implique qu'il n'y a pas de restauration.

<restauration> (cercle 2)
texte de 1 à 250 caractère(s)

```
<restauration>
restaurant universtaire
</restauration>
```

Attributs		
nom d'attribut	type	type de données
xmlns	fixe	"http://www.lheo.org/2.0"
numero	optionnel	texte (0,N)
info	optionnel	texte (0,N)
ref	optionnel	texte (0,N)
id	optionnel	ID (0,N)
tag	optionnel	texte (0,N)

Utilisé dans <action> (§3.4.4, p. 36).

Voir dans le glossaire *Restauration, hébergement, transports* (§A.1.85, p. 73)

3.2.26 <hebergement>

Hébergement. Cet élément précise les possibilités d'hébergement. Si cet élément est vide, cela implique qu'il n'y pas de possibilités d'hébergement.

<hebergement> (cercle 2)
texte de 1 à 250 caractère(s)

```
<hebergement>
résidence étudiante
</hebergement>
```

Attributs		
nom d'attribut	type	type de données
xmlns	fixe	"http://www.lheo.org/2.0"
numero	optionnel	texte (0,N)
info	optionnel	texte (0,N)
ref	optionnel	texte (0,N)
id	optionnel	ID (0,N)
tag	optionnel	texte (0,N)

Utilisé dans <action> (§3.4.4, p. 36).

Voir dans le glossaire *Restauration, hébergement, transports* (§A.1.85, p. 73)

3.2.27 <transport>

Transport. Cet élément précise l'organisation matérielle de la formation, en précisant les aspects pratiques liés aux transports. Si cet élément est vide, cela implique qu'il n'y a pas de transport prévu dans le cadre de la formation.

<transport> (cercle 2)
texte de 1 à 250 caractère(s)

```
<transport>
Bus 96 et métro
</transport>
```

Attributs		
nom d'attribut	type	type de données
xmlns	fixe	"http://www.lheo.org/2.0"
numero	optionnel	texte (0,N)
info	optionnel	texte (0,N)
ref	optionnel	texte (0,N)
id	optionnel	ID (0,N)
tag	optionnel	texte (0,N)

Utilisé dans <action> (§3.4.4, p. 36).

Voir dans le glossaire *Restauration, hébergement, transports* (§A.1.85, p. 73)

3.2.28 <acces-handicapes>

Accès handicapés. Cet élément précise l'organisation matérielle de la formation, en précisant les aspects pratiques liés aux accès et aménagements prévus pour les handicapés. Si cet élément est vide, cela implique qu'il n'y a pas d'aménagement spécifique.

<acces-handicapes> (cercle 2)
texte de 1 à 250 caractère(s)

```
<acces-handicapes>
...
</acces-handicapes>
```

Attributs		
nom d'attribut	type	type de données
xmlns	fixe	"http://www.lheo.org/2.0"
numero	optionnel	texte (0,N)
info	optionnel	texte (0,N)
ref	optionnel	texte (0,N)
id	optionnel	ID (0,N)
tag	optionnel	texte (0,N)

Utilisé dans <action> (§3.4.4, p. 36).

3.2.29 <positionnement>

Type de positionnement. Cet élément contient un code permettant d'indiquer le type de positionnement.

<positionnement> (cercle 2)
clé de la table dict-type-positionnement, voir §4.8, p. 56

```
<positionnement>
1
</positionnement>
```

Attributs		
nom d'attribut	type	type de données
xmlns	fixe	"http://www.ltheo.org/2.0"
numero	optionnel	texte (0,N)
info	optionnel	texte (0,N)
ref	optionnel	texte (0,N)
id	optionnel	ID (0,N)
tag	optionnel	texte (0,N)

Utilisé dans <formation> (§3.4.3, p. 35).

Voir dans le glossaire *Positionnement à l'entrée en formation* (§A.1.73, p. 72)

3.2.30 <identifiant-module>

Identifiant de module. Cet identifiant permet de donner un identifiant à une action (qui dès lors devient un module). Cet identifiant n'a pas de forme normalisée, il peut donc être créé librement en fonction des besoins de chaque structure.

<identifiant-module> (cercle 2)
texte de 1 à 3000 caractère(s)

<identifiant-module>

UV13

</identifiant-module>

Attributs		
nom d'attribut	type	type de données
xmlns	fixe	"http://www.ltheo.org/2.0"
numero	optionnel	texte (0,N)
info	optionnel	texte (0,N)
ref	optionnel	texte (0,N)
id	optionnel	ID (0,N)
tag	optionnel	texte (0,N)

Utilisé dans <formation> (§3.4.3, p. 35).

Voir dans le glossaire *Module de formation* (§A.1.53, p. 68)

3.2.31 <sous-modules>

Sous modules. Cet élément permet d'indiquer les sous-modules d'une action/module.

<sous-modules> (cercle 2)			
séquence ordonnée des éléments	répétition min	répétition max	voir
<sous-module>	1	N	§3.4.7, p. 39
<extras>	0	N	§3.3.1, p. 33

<sous-modules>

<sous-module>...</sous-module> [1,N]

<extras>...</extras> [0,N]

</sous-modules>

Attributs		
nom d'attribut	type	type de données
xmlns	fixe	"http://www.ltheo.org/2.0"
numero	optionnel	texte (0,N)
info	optionnel	texte (0,N)
ref	optionnel	texte (0,N)
id	optionnel	ID (0,N)
tag	optionnel	texte (0,N)

Utilisé dans <formation> (§3.4.3, p. 35).

3.2.32 <modules-prerequis>

Modules prérequis. Cet élément permet de références les modules prérequis par l'action/module.

<modules-prerequis> (cercle 2)			
séquence ordonnée des éléments	répétition min	répétition max	voir
<reference-module>	1	N	§3.4.17, p. 44
<extras>	0	N	§3.3.1, p. 33

```
<modules-prerequis>
  <reference-module>...</reference-module> [1,N]
  <extras>...</extras> [0,N]
</modules-prerequis>
```

Attributs		
nom d'attribut	type	type de données
xmlns	fixe	"http://www.lheo.org/2.0"
numero	optionnel	texte (0,N)
info	optionnel	texte (0,N)
ref	optionnel	texte (0,N)
id	optionnel	ID (0,N)
tag	optionnel	texte (0,N)

Utilisé dans <formation> (§3.4.3, p. 35).

3.3 Éléments d'extension ("cercle trois")

Les balises <extras> et <extra> permettent d'ajouter des informations qui ne sont pas normalisées dans le langage LHÉO ou des éléments définis dans la DTD utilisée dans le document XML.

3.3.1 <extras>

Conteneur d'éléments d'extension (cercle 3). Cet élément permet d'ajouter des informations qui ne sont pas normalisées dans l'un des éléments existant de LHÉO.

<extras> (cercle 3)	
Série de 0 à N des élément(s)	voir
<extras>	§3.3.1, p. 33
<extra>	§3.3.2, p. 34

```
<extras>
...
</extras>
```

Attributs		
nom d'attribut	type	type de données
xmlns	fixe	"http://www.lheo.org/2.0"
numero	optionnel	texte (0,N)
info	optionnel	texte (0,N)
ref	optionnel	texte (0,N)
id	optionnel	ID (0,N)
tag	optionnel	texte (0,N)

Utilisé dans <domaine-formation> (§3.1.1, p. 6), <contact-formation> (§3.1.10, p. 11), <certification> (§3.2.2, p. 20), <lheo> (§3.4.1, p. 34), <offres> (§3.4.2, p. 35), <formation> (§3.4.3, p. 35), <action> (§3.4.4, p. 36), <organisme-formation-responsable> (§3.4.5, p. 38), <potentiel> (§3.2.3, p. 21), <organisme-formateur> (§3.4.6, p. 39), <lieu-de-formation> (§3.1.18, p. 14), <session> (§3.1.20, p. 15), <adresse-inscription> (§3.1.21, p. 15), <adresse-information> (§3.2.8, p. 23), <date-inscription> (§3.1.22, p. 16),

<date-information> (§3.2.9, p. 23), <SIRET-organisme-formation> (§3.1.24, p. 17),
 <coordonnees-organisme> (§3.1.26, p. 18), <contact-organisme> (§3.1.27, p. 18),
 <contact-formateur> (§3.2.10, p. 24), <organisme-financeur> (§3.2.11, p. 24),
 <SIRET-formateur> (§3.2.15, p. 26), <date-limite-inscription> (§3.2.24, p. 29),
 <sous-modules> (§3.2.31, p. 32), <modules-prerequis> (§3.2.32, p. 33), <sous-module> (§3.4.7,
 p. 39), <coordonnees> (§3.4.8, p. 40), <adresse> (§3.4.9, p. 41), <geolocalisation> (§3.4.10,
 p. 41), <web> (§3.4.11, p. 42), <telfixe> (§3.4.12, p. 42), <portable> (§3.4.13, p. 43), <fax> (§3.4.14,
 p. 43), <periode> (§3.4.15, p. 43), <extras> (§3.3.1, p. 33).

3.3.2 <extra>

Élément d'extension (cercle 3).

<extra> (cercle 3)
N'importe quel élément XML ou texte

```
<extra>
SDFKKKFERRLKLKRLTML
</extra>
```

Attributs		
nom d'attribut	type	type de données
xmlns	fixe	"http://www.lheo.org/2.0"
numero	optionnel	texte (0,N)
info	optionnel	texte (0,N)
ref	optionnel	texte (0,N)
id	optionnel	ID (0,N)
tag	optionnel	texte (0,N)

Utilisé dans <extras> (§3.3.1, p. 33).

3.4 Éléments structurants et types de base

3.4.1 <lheo>

Élément racine d'un fichier en LHÉO/XML. Élément racine d'un document XML au format LHÉO.

<lheo>			
séquence ordonnée des éléments	répétition min	répétition max	voir
<offres>	1	1	§3.4.2, p. 35
<extras>	0	N	§3.3.1, p. 33

```
<lheo>
  <offres>...</offres> [1,1]
  <extras>...</extras> [0,N]
</lheo>
```

Attributs		
nom d'attribut	type	type de données
xmlns	fixe	"http://www.lheo.org/2.0"
numero	optionnel	texte (0,N)
info	optionnel	texte (0,N)
ref	optionnel	texte (0,N)
id	optionnel	ID (0,N)
tag	optionnel	texte (0,N)

3.4.2 <offres>

Offres de formation. Élément contenant une liste de formations.

<offres>			
séquence ordonnée des éléments	répétition min	répétition max	voir
<formation>	1	N	§3.4.3, p. 35
<extras>	0	N	§3.3.1, p. 33

```
<offres>
  <formation>...</formation> [1,N]
  <extras>...</extras> [0,N]
</offres>
```

Attributs		
nom d'attribut	type	type de données
xmlns	fixe	"http://www.lheo.org/2.0"
numero	optionnel	texte (0,N)
info	optionnel	texte (0,N)
ref	optionnel	texte (0,N)
id	optionnel	ID (0,N)
tag	optionnel	texte (0,N)

Utilisé dans <lheo> (§3.4.1, p. 34).

3.4.3 <formation>

Offre de formation. Cet élément décrit une offre de formation, tous les aspects organisationnels de cette formation et les organismes liés à cette formation.

<formation>			
séquence ordonnée des éléments	répétition min	répétition max	voir
<domaine-formation>	1	1	§3.1.1, p. 6
<intitule-formation>	1	1	§3.1.2, p. 7
<objectif-formation>	1	1	§3.1.4, p. 8
<resultats-attendus>	1	1	§3.1.5, p. 8
<contenu-formation>	1	1	§3.1.6, p. 9
<certifiante>	1	1	§3.1.7, p. 9
<contact-formation>	1	1	§3.1.10, p. 11
<parcours-de-formation>	1	1	§3.1.11, p. 11
<code-niveau-entree>	1	1	§3.1.13, p. 12
<objectif-general-formation>	0	1	§3.2.1, p. 19
<certification>	0	5	§3.2.2, p. 20
<code-niveau-sortie>	0	1	§3.2.4, p. 21
<action>	1	N	§3.4.4, p. 36
<organisme-formation-responsable>	1	1	§3.4.5, p. 38
<identifiant-module>	0	1	§3.2.30, p. 32
<positionnement>	0	1	§3.2.29, p. 31
<sous-modules>	0	1	§3.2.31, p. 32
<modules-prerequis>	0	1	§3.2.32, p. 33
<extras>	0	N	§3.3.1, p. 33

```
<formation>
  <domaine-formation>...</domaine-formation> [1,1]
  <intitule-formation>...</intitule-formation> [1,1]
  <objectif-formation>...</objectif-formation> [1,1]
  <resultats-attendus>...</resultats-attendus> [1,1]
  <contenu-formation>...</contenu-formation> [1,1]
  <certifiante>...</certifiante> [1,1]
```

```

<contact-formation>...</contact-formation> [1,1]
<parcours-de-formation>...</parcours-de-formation> [1,1]
<code-niveau-entree>...</code-niveau-entree> [1,1]
<objectif-general-formation>...</objectif-general-formation> [0,1]
<certification>...</certification> [0,5]
<code-niveau-sortie>...</code-niveau-sortie> [0,1]
<action>...</action> [1,N]
<organisme-formation-responsable>...</organisme-formation-responsable> [1,1]
<identifiant-module>...</identifiant-module> [0,1]
<positionnement>...</positionnement> [0,1]
<sous-modules>...</sous-modules> [0,1]
<modules-prerequis>...</modules-prerequis> [0,1]
<extras>...</extras> [0,N]
</formation>

```

Attributs		
nom d'attribut	type	type de données
xmlns	fixe	"http://www.ltheo.org/2.0"
href	optionnel	texte (0,N)
file	optionnel	texte (0,N)
numero	optionnel	texte (0,N)
info	optionnel	texte (0,N)
ref	optionnel	texte (0,N)
id	optionnel	ID (0,N)
tag	optionnel	texte (0,N)

Utilisé dans <offres> (§3.4.2, p. 35).

3.4.4 <action>

Action de formation. Cet élément décrit une action de formation.

<action>			
séquence ordonnée des éléments	répétition min	répétition max	voir
<rythme-formation>	1	1	§3.1.8, p. 10
<code-public-vise>	1	10	§3.1.29, p. 19
<duree-indicative>	1	1	§3.1.9, p. 10
<niveau-entree-obligatoire>	1	1	§3.1.12, p. 11
<modalites-alternance>	1	1	§3.1.14, p. 12
<modalites-enseignement>	1	1	§3.1.15, p. 13
<conditions-specifiques>	1	1	§3.1.16, p. 13
<prise-en-charge-frais-possible>	1	1	§3.1.17, p. 14
<lieu-de-formation>	1	1	§3.1.18, p. 14
<modalites-entrees-sorties>	1	1	§3.1.19, p. 15
<adresse-inscription>	1	1	§3.1.21, p. 15
<date-inscription>	1	3	§3.1.22, p. 16
<session>	1	N	§3.1.20, p. 15
<adresse-information>	0	1	§3.2.8, p. 23
<date-information>	0	3	§3.2.9, p. 23
<restauration>	0	1	§3.2.25, p. 30
<hebergement>	0	1	§3.2.26, p. 30
<transport>	0	1	§3.2.27, p. 31
<acces-handicapes>	0	1	§3.2.28, p. 31
<langue-formation>	0	1	§3.2.7, p. 22
<modalites-recrutement>	0	1	§3.2.13, p. 25
<modalites-pedagogiques>	0	1	§3.2.14, p. 25
<code-modalite-pedagogique>	0	5	§3.2.5, p. 21
<frais-restants>	0	1	§3.2.6, p. 22
<code-perimetre-recrutement>	0	1	§3.2.17, p. 26
<infos-perimetre-recrutement>	0	1	§3.2.18, p. 27
<prix-horaire-TTC>	0	1	§3.2.19, p. 27
<nombre-heures-total>	0	1	§3.2.20, p. 28
<detail-conditions-prise-en-charge>	0	1	§3.2.21, p. 28
<conventionnement>	0	1	§3.2.22, p. 29
<duree-conventionnee>	0	1	§3.2.23, p. 29
<date-limite-inscription>	0	1	§3.2.24, p. 29
<organisme-formateur>	0	1	§3.4.6, p. 39
<organisme-financeur>	0	8	§3.2.11, p. 24
<extras>	0	N	§3.3.1, p. 33

<action>

```

<rythme-formation>...</rythme-formation> [1,1]
<code-public-vise>...</code-public-vise> [1,10]
<duree-indicative>...</duree-indicative> [1,1]
<niveau-entree-obligatoire>...</niveau-entree-obligatoire> [1,1]
<modalites-alternance>...</modalites-alternance> [1,1]
<modalites-enseignement>...</modalites-enseignement> [1,1]
<conditions-specifiques>...</conditions-specifiques> [1,1]
<prise-en-charge-frais-possible>...</prise-en-charge-frais-possible> [1,1]
<lieu-de-formation>...</lieu-de-formation> [1,1]
<modalites-entrees-sorties>...</modalites-entrees-sorties> [1,1]
<adresse-inscription>...</adresse-inscription> [1,1]
<date-inscription>...</date-inscription> [1,3]
<session>...</session> [1,N]
<adresse-information>...</adresse-information> [0,1]
<date-information>...</date-information> [0,3]
<restauration>...</restauration> [0,1]
<hebergement>...</hebergement> [0,1]
<transport>...</transport> [0,1]
<acces-handicapes>...</acces-handicapes> [0,1]

```

```

<langue-formation>...</langue-formation> [0,1]
<modalites-recrutement>...</modalites-recrutement> [0,1]
<modalites-pedagogiques>...</modalites-pedagogiques> [0,1]
<code-modalite-pedagogique>...</code-modalite-pedagogique> [0,5]
<frais-restants>...</frais-restants> [0,1]
<code-perimetre-recrutement>...</code-perimetre-recrutement> [0,1]
<infos-perimetre-recrutement>...</infos-perimetre-recrutement> [0,1]
<prix-horaire-TTC>...</prix-horaire-TTC> [0,1]
<nombre-heures-total>...</nombre-heures-total> [0,1]
<detail-conditions-prise-en-charge>...</detail-conditions-prise-en-charge> [0,1]
<conventionnement>...</conventionnement> [0,1]
<duree-conventionnee>...</duree-conventionnee> [0,1]
<date-limite-inscription>...</date-limite-inscription> [0,1]
<organisme-formateur>...</organisme-formateur> [0,1]
<organisme-financeur>...</organisme-financeur> [0,8]
<extras>...</extras> [0,N]
</action>

```

Attributs		
nom d'attribut	type	type de données
xmlns	fixe	"http://www.lheo.org/2.0"
numero	optionnel	texte (0,N)
info	optionnel	texte (0,N)
ref	optionnel	texte (0,N)
id	optionnel	ID (0,N)
tag	optionnel	texte (0,N)

Utilisé dans <formation> (§3.4.3, p. 35).

Voir dans le glossaire *Action de formation* (§A.1.2, p. 63)

3.4.5 <organisme-formation-responsable>

Organisme de formation responsable. Cet élément décrit l'organisme de formation responsable de la formation.

<organisme-formation-responsable>			
séquence ordonnée des éléments	répétition min	répétition max	voir
<numero-activite>	1	1	§3.1.23, p. 16
<SIRET-organisme-formation>	1	1	§3.1.24, p. 17
<nom-organisme>	1	1	§3.1.3, p. 8
<raison-sociale>	1	1	§3.1.25, p. 17
<coordonnees-organisme>	1	1	§3.1.26, p. 18
<contact-organisme>	1	1	§3.1.27, p. 18
<renseignements-specifiques>	0	1	§3.1.28, p. 19
<potentiel>	0	1	§3.2.3, p. 21
<extras>	0	N	§3.3.1, p. 33

```

<organisme-formation-responsable>
  <numero-activite>...</numero-activite> [1,1]
  <SIRET-organisme-formation>...</SIRET-organisme-formation> [1,1]
  <nom-organisme>...</nom-organisme> [1,1]
  <raison-sociale>...</raison-sociale> [1,1]
  <coordonnees-organisme>...</coordonnees-organisme> [1,1]
  <contact-organisme>...</contact-organisme> [1,1]
  <renseignements-specifiques>...</renseignements-specifiques> [0,1]
  <potentiel>...</potentiel> [0,1]
  <extras>...</extras> [0,N]
</organisme-formation-responsable>

```

Attributs		
nom d'attribut	type	type de données
xmlns	fixe	"http://www.lheo.org/2.0"
href	optionnel	texte (0,N)
file	optionnel	texte (0,N)
numero	optionnel	texte (0,N)
info	optionnel	texte (0,N)
ref	optionnel	texte (0,N)
id	optionnel	ID (0,N)
tag	optionnel	texte (0,N)

Utilisé dans <formation> (§3.4.3, p. 35).

Voir dans le glossaire *Organisme responsable* (§A.1.66, p. 71)

3.4.6 <organisme-formateur>

Organisme formateur. Cet élément décrit l'organisme formateur.

<organisme-formateur>			
séquence ordonnée des éléments	répétition min	répétition max	voir
<SIRET-formateur>	1	1	§3.2.15, p. 26
<raison-sociale-formateur>	1	1	§3.2.16, p. 26
<contact-formateur>	0	1	§3.2.10, p. 24
<potentiel>	0	1	§3.2.3, p. 21
<extras>	0	N	§3.3.1, p. 33

<organisme-formateur>

```
<SIRET-formateur>...</SIRET-formateur> [1,1]
<raison-sociale-formateur>...</raison-sociale-formateur> [1,1]
<contact-formateur>...</contact-formateur> [0,1]
<potentiel>...</potentiel> [0,1]
<extras>...</extras> [0,N]
```

</organisme-formateur>

Attributs		
nom d'attribut	type	type de données
xmlns	fixe	"http://www.lheo.org/2.0"
numero	optionnel	texte (0,N)
info	optionnel	texte (0,N)
ref	optionnel	texte (0,N)
id	optionnel	ID (0,N)
tag	optionnel	texte (0,N)

Utilisé dans <action> (§3.4.4, p. 36).

Voir dans le glossaire *Organisme formateur* (§A.1.65, p. 71)

3.4.7 <sous-module>

Sous module. Cet élément permet de référencer un sous-module du module/action et de donner son type (obligatoire ou personnalisable).

<sous-module>			
séquence ordonnée des éléments	répétition min	répétition max	voir
<reference-module>	1	1	§3.4.17, p. 44
<type-module>	1	1	§3.4.18, p. 45
<extras>	0	N	§3.3.1, p. 33

```

<sous-module>
  <reference-module>...</reference-module> [1,1]
  <type-module>...</type-module> [1,1]
  <extras>...</extras> [0,N]
</sous-module>

```

Attributs		
nom d'attribut	type	type de données
xmlns	fixe	"http://www.ltheo.org/2.0"
numero	optionnel	texte (0,N)
info	optionnel	texte (0,N)
ref	optionnel	texte (0,N)
id	optionnel	ID (0,N)
tag	optionnel	texte (0,N)

Utilisé dans <sous-modules> (§3.2.31, p. 32).

3.4.8 <coordonnees>

Coordonnées. Cet élément contient des coordonnées.

<coordonnees>			
séquence ordonnée des éléments	répétition min	répétition max	voir
<civilite>	0	1	§3.4.27, p. 48
<nom>	0	1	§3.4.28, p. 49
<prenom>	0	1	§3.4.26, p. 48
<ligne>	0	3	§3.4.25, p. 47
<adresse>	0	1	§3.4.9, p. 41
<telfixe>	0	1	§3.4.12, p. 42
<portable>	0	1	§3.4.13, p. 43
<fax>	0	1	§3.4.14, p. 43
<courriel>	0	1	§3.4.38, p. 52
<web>	0	1	§3.4.11, p. 42
<extras>	0	N	§3.3.1, p. 33

```

<coordonnees>
  <civilite>...</civilite> [0,1]
  <nom>...</nom> [0,1]
  <prenom>...</prenom> [0,1]
  <ligne>...</ligne> [0,3]
  <adresse>...</adresse> [0,1]
  <telfixe>...</telfixe> [0,1]
  <portable>...</portable> [0,1]
  <fax>...</fax> [0,1]
  <courriel>...</courriel> [0,1]
  <web>...</web> [0,1]
  <extras>...</extras> [0,N]
</coordonnees>

```

Attributs		
nom d'attribut	type	type de données
xmlns	fixe	"http://www.ltheo.org/2.0"
numero	optionnel	texte (0,N)
info	optionnel	texte (0,N)
ref	optionnel	texte (0,N)
id	optionnel	ID (0,N)
tag	optionnel	texte (0,N)

Utilisé dans <contact-formation> (§3.1.10, p. 11), <lieu-de-formation> (§3.1.18, p. 14), <coordonnees-organisme> (§3.1.26, p. 18), <contact-organisme> (§3.1.27, p. 18), <contact-formateur> (§3.2.10, p. 24).

3.4.9 <adresse>

Adresse. Cet élément contient une adresse postale.

<adresse>			
séquence ordonnée des éléments	répétition min	répétition max	voir
<ligne>	1	4	§3.4.25, p. 47
<codepostal>	1	1	§3.4.29, p. 49
<ville>	1	1	§3.4.32, p. 50
<departement>	0	1	§3.4.33, p. 50
<code-INSEE-commune>	0	1	§3.4.30, p. 49
<code-INSEE-canton>	0	1	§3.4.31, p. 50
<region>	0	1	§3.4.34, p. 51
<pays>	0	1	§3.4.35, p. 51
<geolocalisation>	0	1	§3.4.10, p. 41
<extras>	0	N	§3.3.1, p. 33

<adresse>

```

<ligne>...</ligne> [1,4]
<codepostal>...</codepostal> [1,1]
<ville>...</ville> [1,1]
<departement>...</departement> [0,1]
<code-INSEE-commune>...</code-INSEE-commune> [0,1]
<code-INSEE-canton>...</code-INSEE-canton> [0,1]
<region>...</region> [0,1]
<pays>...</pays> [0,1]
<geolocalisation>...</geolocalisation> [0,1]
<extras>...</extras> [0,N]

```

</adresse>

Attributs		
nom d'attribut	type	type de données
xmlns	fixe	"http://www.ltheo.org/2.0"
numero	optionnel	texte (0,N)
info	optionnel	texte (0,N)
ref	optionnel	texte (0,N)
id	optionnel	ID (0,N)
tag	optionnel	texte (0,N)

Utilisé dans <adresse-inscription> (§3.1.21, p. 15), <adresse-information> (§3.2.8, p. 23), <coordonnees> (§3.4.8, p. 40).

3.4.10 <geolocalisation>

Géolocalisation. Coordonnées géographiques (latitude, longitude)

<geolocalisation>			
séquence ordonnée des éléments	répétition min	répétition max	voir
<latitude>	1	1	§3.4.36, p. 51
<longitude>	1	1	§3.4.37, p. 52
<extras>	0	N	§3.3.1, p. 33

<geolocalisation>

```

<latitude>...</latitude> [1,1]
<longitude>...</longitude> [1,1]
<extras>...</extras> [0,N]

```

</geolocalisation>

Attributs		
nom d'attribut	type	type de données
xmlns	fixe	"http://www.lheo.org/2.0"
numero	optionnel	texte (0,N)
info	optionnel	texte (0,N)
ref	optionnel	texte (0,N)
id	optionnel	ID (0,N)
tag	optionnel	texte (0,N)

Utilisé dans <adresse> (§3.4.9, p. 41).

3.4.11 <web>

Web. Cet élément contient une liste d'adresses de sites web.

<web>			
séquence ordonnée des éléments	répétition min	répétition max	voir
<urlweb>	1	3	§3.4.39, p. 52
<extras>	0	N	§3.3.1, p. 33

```
<web>
  <urlweb>...</urlweb> [1,3]
  <extras>...</extras> [0,N]
</web>
```

Attributs		
nom d'attribut	type	type de données
xmlns	fixe	"http://www.lheo.org/2.0"
numero	optionnel	texte (0,N)
info	optionnel	texte (0,N)
ref	optionnel	texte (0,N)
id	optionnel	ID (0,N)
tag	optionnel	texte (0,N)

Utilisé dans <coordonnees> (§3.4.8, p. 40).

3.4.12 <telfixe>

Téléphone fixe. Cet élément contient une liste de numéros de téléphone fixe.

<telfixe>			
séquence ordonnée des éléments	répétition min	répétition max	voir
<numtel>	1	3	§3.4.40, p. 53
<extras>	0	N	§3.3.1, p. 33

```
<telfixe>
  <numtel>...</numtel> [1,3]
  <extras>...</extras> [0,N]
</telfixe>
```

Attributs		
nom d'attribut	type	type de données
xmlns	fixe	"http://www.lheo.org/2.0"
numero	optionnel	texte (0,N)
info	optionnel	texte (0,N)
ref	optionnel	texte (0,N)
id	optionnel	ID (0,N)
tag	optionnel	texte (0,N)

Utilisé dans <coordonnees> (§3.4.8, p. 40).

3.4.13 <portable>

Téléphone portable. Cet élément contient une liste de numéros de téléphone portable.

<portable>			
séquence ordonnée des éléments	répétition min	répétition max	voir
<numtel>	1	3	§3.4.40, p. 53
<extras>	0	N	§3.3.1, p. 33

```
<portable>
  <numtel>...</numtel> [1,3]
  <extras>...</extras> [0,N]
</portable>
```

Attributs		
nom d'attribut	type	type de données
xmlns	fixe	"http://www.lheo.org/2.0"
numero	optionnel	texte (0,N)
info	optionnel	texte (0,N)
ref	optionnel	texte (0,N)
id	optionnel	ID (0,N)
tag	optionnel	texte (0,N)

Utilisé dans <coordonnees> (§3.4.8, p. 40).

3.4.14 <fax>

Fax. Cet élément contient une liste de numéros de FAX.

<fax>			
séquence ordonnée des éléments	répétition min	répétition max	voir
<numtel>	1	3	§3.4.40, p. 53
<extras>	0	N	§3.3.1, p. 33

```
<fax>
  <numtel>...</numtel> [1,3]
  <extras>...</extras> [0,N]
</fax>
```

Attributs		
nom d'attribut	type	type de données
xmlns	fixe	"http://www.lheo.org/2.0"
numero	optionnel	texte (0,N)
info	optionnel	texte (0,N)
ref	optionnel	texte (0,N)
id	optionnel	ID (0,N)
tag	optionnel	texte (0,N)

Utilisé dans <coordonnees> (§3.4.8, p. 40).

3.4.15 <periode>

Période. Cet élément permet de définir une période comprise entre deux dates. Il faut garantir que debut \leq fin.

<periode>			
séquence ordonnée des éléments	répétition min	répétition max	voir
<debut>	1	1	§3.4.41, p. 53
<fin>	1	1	§3.4.42, p. 53
<extras>	0	N	§3.3.1, p. 33

```

<periode>
  <debut>...</debut> [1,1]
  <fin>...</fin> [1,1]
  <extras>...</extras> [0,N]
</periode>

```

Attributs		
nom d'attribut	type	type de données
xmlns	fixe	"http://www.ltheo.org/2.0"
numero	optionnel	texte (0,N)
info	optionnel	texte (0,N)
ref	optionnel	texte (0,N)
id	optionnel	ID (0,N)
tag	optionnel	texte (0,N)

Utilisé dans <session> (§3.1.20, p. 15).

3.4.16 <code-financier>

Code financier. Cet élément contient le code d'un organisme financeur de la table correspondante.

<code-financier>
clé de la table dict-financiers, voir §4.6, p. 56

```

<code-financier>
2
</code-financier>

```

Attributs		
nom d'attribut	type	type de données
xmlns	fixe	"http://www.ltheo.org/2.0"
numero	optionnel	texte (0,N)
info	optionnel	texte (0,N)
ref	optionnel	texte (0,N)
id	optionnel	ID (0,N)
tag	optionnel	texte (0,N)

Utilisé dans <organisme-financier> (§3.2.11, p. 24).

Voir dans le glossaire *Organisme financeur* (§A.1.64, p. 71)

3.4.17 <reference-module>

Référence de module. Cet identifiant permet de référencer un module existant.

<reference-module>
texte de 1 à 3000 caractère(s)

```

<reference-module>
UV14
</reference-module>

```

Attributs		
nom d'attribut	type	type de données
xmlns	fixe	"http://www.ltheo.org/2.0"
numero	optionnel	texte (0,N)
info	optionnel	texte (0,N)
ref	optionnel	texte (0,N)
id	optionnel	ID (0,N)
tag	optionnel	texte (0,N)

Utilisé dans <modules-prerequis> (§3.2.32, p. 33), <sous-module> (§3.4.7, p. 39).

3.4.18 <type-module>

Type de module. Cet élément contient un code permettant d'indiquer le type de module (obligatoire ou personnalisable).

<type-module>
clé de la table dict-type-module, voir §4.9, p. 57

```
<type-module>  
1  
</type-module>
```

Attributs		
nom d'attribut	type	type de données
xmlns	fixe	"http://www.ltheo.org/2.0"
numero	optionnel	texte (0,N)
info	optionnel	texte (0,N)
ref	optionnel	texte (0,N)
id	optionnel	ID (0,N)
tag	optionnel	texte (0,N)

Utilisé dans <sous-module> (§3.4.7, p. 39).

3.4.19 <code-NSF>

Code NSF. Cet élément contient un code de la NSF (3 postes).

<code-NSF>
texte de 3 à 3 caractère(s)

```
<code-NSF>  
323  
</code-NSF>
```

Attributs		
nom d'attribut	type	type de données
xmlns	fixe	"http://www.ltheo.org/2.0"
numero	optionnel	texte (0,N)
info	optionnel	texte (0,N)
ref	optionnel	texte (0,N)
id	optionnel	ID (0,N)
tag	optionnel	texte (0,N)

Utilisé dans <domaine-formation> (§3.1.1, p. 6).

3.4.20 <code-FORMACODE>

Code FORMACODE. Cet élément contient un code du FORMACODE. Il convient de préciser grâce à l'attribut 'ref' la version du FORMACODE utilisée. Si cet attribut n'est pas présent, la 'V9' est considérée comme la référence. Les autres valeurs possibles sont 'V9.1' et ainsi de suite.

<code-FORMACODE>
texte de 5 à 5 caractère(s)

```
<code-FORMACODE>  
46278  
</code-FORMACODE>
```

Attributs		
nom d'attribut	type	type de données
xmlns	fixe	"http://www.lheo.org/2.0"
numero	optionnel	texte (0,N)
info	optionnel	texte (0,N)
ref	optionnel	texte (0,N)
id	optionnel	ID (0,N)
tag	optionnel	texte (0,N)

Utilisé dans <domaine-formation> (§3.1.1, p. 6), <potentiel> (§3.2.3, p. 21).

3.4.21 <code-ROME>

Code ROME. Cet élément contient un code du ROME. Il convient de préciser grâce à l'attribut 'ref' la version du ROME utilisée. Si cet attribut n'est pas présent, la 'V3' est considérée comme la référence.

<code-ROME>
texte de 5 à 5 caractère(s)

```
<code-ROME>
21131
</code-ROME>
```

Attributs		
nom d'attribut	type	type de données
xmlns	fixe	"http://www.lheo.org/2.0"
numero	optionnel	texte (0,N)
info	optionnel	texte (0,N)
ref	optionnel	texte (0,N)
id	optionnel	ID (0,N)
tag	optionnel	texte (0,N)

Utilisé dans <domaine-formation> (§3.1.1, p. 6).

3.4.22 <code-RNCP>

Code RNCP. Cet élément contient un code d'une certification dans le Répertoire National des Certifications Professionnelles.

<code-RNCP>
texte de 1 à 6 caractère(s)

```
<code-RNCP>
653
</code-RNCP>
```

Attributs		
nom d'attribut	type	type de données
xmlns	fixe	"http://www.lheo.org/2.0"
numero	optionnel	texte (0,N)
info	optionnel	texte (0,N)
ref	optionnel	texte (0,N)
id	optionnel	ID (0,N)
tag	optionnel	texte (0,N)

Utilisé dans <certification> (§3.2.2, p. 20).

3.4.23 <code-CERTIFINFO>

Code CERTIFINFO. Cet élément contient un code d'une certification dans le référentiel Certif Info. Certif Info est un référentiel des certifications élaboré en partenariat entre les CARIF, la CNCP, l'ONISEP, la DGEFP, l'ANPE et le Centre INFFO (voir <http://www.certifinfo.org>). Règle de gestion : les codes de Certif Info qui seront utilisés ne doivent être que ceux correspondant à des certifications de droit, ou certifications sur demande qui ont été enregistrées au RNCP.

<code-CERTIFINFO>
texte de 1 à 6 caractère(s)

```
<code-CERTIFINFO>
52747
</code-CERTIFINFO>
```

Attributs		
nom d'attribut	type	type de données
xmlns	fixe	"http://www.lheo.org/2.0"
numero	optionnel	texte (0,N)
info	optionnel	texte (0,N)
ref	optionnel	texte (0,N)
id	optionnel	ID (0,N)
tag	optionnel	texte (0,N)

Utilisé dans <certification> (§3.2.2, p. 20).

3.4.24 <SIRET>

SIRET. Cet élément contient un numéro SIRET.

<SIRET>
texte de 14 à 14 caractère(s)

```
<SIRET>
63445123124916
</SIRET>
```

Attributs		
nom d'attribut	type	type de données
xmlns	fixe	"http://www.lheo.org/2.0"
numero	optionnel	texte (0,N)
info	optionnel	texte (0,N)
ref	optionnel	texte (0,N)
id	optionnel	ID (0,N)
tag	optionnel	texte (0,N)

Utilisé dans <SIRET-organisme-formation> (§3.1.24, p. 17), <SIRET-formateur> (§3.2.15, p. 26).

3.4.25 <ligne>

Ligne. Cet élément contient une ligne de texte pour des coordonnées ou une adresse.

<ligne>
texte de 1 à 50 caractère(s)

```
<ligne>
23 rue du petit bois
</ligne>
```

Attributs		
nom d'attribut	type	type de données
xmlns	fixe	"http://www.ltheo.org/2.0"
numero	optionnel	texte (0,N)
info	optionnel	texte (0,N)
ref	optionnel	texte (0,N)
id	optionnel	ID (0,N)
tag	optionnel	texte (0,N)

Utilisé dans <coordonnees> (§3.4.8, p. 40), <adresse> (§3.4.9, p. 41).

3.4.26 <prenom>

Prénom. Le prénom d'une personne physique.

<prenom>
texte de 1 à 50 caractère(s)

<prenom>
Jean
</prenom>

Attributs		
nom d'attribut	type	type de données
xmlns	fixe	"http://www.ltheo.org/2.0"
numero	optionnel	texte (0,N)
info	optionnel	texte (0,N)
ref	optionnel	texte (0,N)
id	optionnel	ID (0,N)
tag	optionnel	texte (0,N)

Utilisé dans <coordonnees> (§3.4.8, p. 40).

3.4.27 <civilite>

Civilité. La civilité d'une personne physique.

<civilite>
texte de 1 à 50 caractère(s)

<civilite>
M.
</civilite>

Attributs		
nom d'attribut	type	type de données
xmlns	fixe	"http://www.ltheo.org/2.0"
numero	optionnel	texte (0,N)
info	optionnel	texte (0,N)
ref	optionnel	texte (0,N)
id	optionnel	ID (0,N)
tag	optionnel	texte (0,N)

Utilisé dans <coordonnees> (§3.4.8, p. 40).

3.4.28 <nom>

Nom. Le nom d'une personne physique ou le nom d'une entité quelconque.

<nom>
texte de 1 à 50 caractère(s)

```
<nom>
Darcueil
</nom>
```

Attributs		
nom d'attribut	type	type de données
xmlns	fixe	"http://www.lheo.org/2.0"
numero	optionnel	texte (0,N)
info	optionnel	texte (0,N)
ref	optionnel	texte (0,N)
id	optionnel	ID (0,N)
tag	optionnel	texte (0,N)

Utilisé dans <coordonnees> (§3.4.8, p. 40).

3.4.29 <codepostal>

Code postal. Cet élément contient un code postal.

<codepostal>
texte de 5 à 5 caractère(s)

```
<codepostal>
69000
</codepostal>
```

Attributs		
nom d'attribut	type	type de données
xmlns	fixe	"http://www.lheo.org/2.0"
numero	optionnel	texte (0,N)
info	optionnel	texte (0,N)
ref	optionnel	texte (0,N)
id	optionnel	ID (0,N)
tag	optionnel	texte (0,N)

Utilisé dans <adresse> (§3.4.9, p. 41).

3.4.30 <code-INSEE-commune>

Code commune INSEE. Cet élément contient un code INSEE de commune.

<code-INSEE-commune>
texte de 5 à 5 caractère(s)

```
<code-INSEE-commune>
69123
</code-INSEE-commune>
```

Attributs		
nom d'attribut	type	type de données
xmlns	fixe	"http://www.lheo.org/2.0"
numero	optionnel	texte (0,N)
info	optionnel	texte (0,N)
ref	optionnel	texte (0,N)
id	optionnel	ID (0,N)
tag	optionnel	texte (0,N)

Utilisé dans <adresse> (§3.4.9, p. 41).

3.4.31 <code-INSEE-canton>

Code canton INSEE. Cet élément contient un code INSEE de canton.

<code-INSEE-canton>
texte de 4 à 5 caractère(s)

```
<code-INSEE-canton>
6916
</code-INSEE-canton>
```

Attributs		
nom d'attribut	type	type de données
xmlns	fixe	"http://www.lheo.org/2.0"
numero	optionnel	texte (0,N)
info	optionnel	texte (0,N)
ref	optionnel	texte (0,N)
id	optionnel	ID (0,N)
tag	optionnel	texte (0,N)

Utilisé dans <adresse> (§3.4.9, p. 41).

3.4.32 <ville>

Ville. Cet élément contient un nom de ville.

<ville>
texte de 1 à 50 caractère(s)

```
<ville>
Lyon
</ville>
```

Attributs		
nom d'attribut	type	type de données
xmlns	fixe	"http://www.lheo.org/2.0"
numero	optionnel	texte (0,N)
info	optionnel	texte (0,N)
ref	optionnel	texte (0,N)
id	optionnel	ID (0,N)
tag	optionnel	texte (0,N)

Utilisé dans <adresse> (§3.4.9, p. 41).

3.4.33 <departement>

Département. Cet élément contient un numéro de département.

<departement>
texte de 2 à 3 caractère(s)

```
<departement>
69
</departement>
```

Attributs		
nom d'attribut	type	type de données
xmlns	fixe	"http://www.lheo.org/2.0"
numero	optionnel	texte (0,N)
info	optionnel	texte (0,N)
ref	optionnel	texte (0,N)
id	optionnel	ID (0,N)
tag	optionnel	texte (0,N)

Utilisé dans <adresse> (§3.4.9, p. 41).

3.4.34 <region>

Région. Cet élément contient un numéro de région.

<region>
texte de 2 à 2 caractère(s)

<region>

82

</region>

Attributs		
nom d'attribut	type	type de données
xmlns	fixe	"http://www.ltheo.org/2.0"
numero	optionnel	texte (0,N)
info	optionnel	texte (0,N)
ref	optionnel	texte (0,N)
id	optionnel	ID (0,N)
tag	optionnel	texte (0,N)

Utilisé dans <adresse> (§3.4.9, p. 41).

3.4.35 <pays>

Pays. Cet élément contient un code de pays issu de la table correspondante.

<pays>
texte de 2 à 2 caractère(s)

<pays>

FR

</pays>

Attributs		
nom d'attribut	type	type de données
xmlns	fixe	"http://www.ltheo.org/2.0"
numero	optionnel	texte (0,N)
info	optionnel	texte (0,N)
ref	optionnel	texte (0,N)
id	optionnel	ID (0,N)
tag	optionnel	texte (0,N)

Utilisé dans <adresse> (§3.4.9, p. 41).

3.4.36 <latitude>

Latitude.

<latitude>
texte de 0 à 30 caractère(s)

<latitude>

...

</latitude>

Attributs		
nom d'attribut	type	type de données
xmlns	fixe	"http://www.ltheo.org/2.0"
numero	optionnel	texte (0,N)
info	optionnel	texte (0,N)
ref	optionnel	texte (0,N)
id	optionnel	ID (0,N)
tag	optionnel	texte (0,N)

Utilisé dans <geolocalisation> (§3.4.10, p. 41).

3.4.37 <longitude>

Longitude.

<longitude>
texte de 0 à 30 caractère(s)

<longitude>

...

</longitude>

Attributs		
nom d'attribut	type	type de données
xmlns	fixe	"http://www.lheo.org/2.0"
numero	optionnel	texte (0,N)
info	optionnel	texte (0,N)
ref	optionnel	texte (0,N)
id	optionnel	ID (0,N)
tag	optionnel	texte (0,N)

Utilisé dans <geolocalisation> (§3.4.10, p. 41).

3.4.38 <courriel>

Courriel. Cet élément contient une adresse de courrier électronique.

<courriel>
texte de 3 à 160 caractère(s)

<courriel>

jean.arcueil@cfa.org

</courriel>

Attributs		
nom d'attribut	type	type de données
xmlns	fixe	"http://www.lheo.org/2.0"
numero	optionnel	texte (0,N)
info	optionnel	texte (0,N)
ref	optionnel	texte (0,N)
id	optionnel	ID (0,N)
tag	optionnel	texte (0,N)

Utilisé dans <coordonnees> (§3.4.8, p. 40).

3.4.39 <urlweb>

URL. Cet élément contient une adresse de site web.

<urlweb>
texte de 3 à 400 caractère(s)

<urlweb>

http://www.cfa.org

</urlweb>

Attributs		
nom d'attribut	type	type de données
xmlns	fixe	"http://www.lheo.org/2.0"
numero	optionnel	texte (0,N)
info	optionnel	texte (0,N)
ref	optionnel	texte (0,N)
id	optionnel	ID (0,N)
tag	optionnel	texte (0,N)

Utilisé dans <web> (§3.4.11, p. 42).

3.4.40 <numtel>

Numéro de téléphone. Cet élément contient les chiffres d'un numéro de téléphone, avec éventuellement un '+', des parenthèses et des blancs.

<numtel>
texte de 1 à 25 caractère(s)

```
<numtel>
04 64 69 48 36
</numtel>
```

Attributs		
nom d'attribut	type	type de données
xmlns	fixe	"http://www.ltheo.org/2.0"
numero	optionnel	texte (0,N)
info	optionnel	texte (0,N)
ref	optionnel	texte (0,N)
id	optionnel	ID (0,N)
tag	optionnel	texte (0,N)

Utilisé dans <telfixe> (§3.4.12, p. 42), <portable> (§3.4.13, p. 43), <fax> (§3.4.14, p. 43).

3.4.41 <debut>

Début. Cet élément indique une date de début. Si cette date est inconnue, indiquer 00000000. Pour indiquer un mois, utiliser le format AAAAMM00, pour indiquer une année, utiliser le format AAAA0000.

<debut>
date (format ISO AAAAMMJJ). Date inconnue : 00000000 (min) ou 99999999 (max).

```
<debut>
20050915
</debut>
```

Attributs		
nom d'attribut	type	type de données
xmlns	fixe	"http://www.ltheo.org/2.0"
numero	optionnel	texte (0,N)
info	optionnel	texte (0,N)
ref	optionnel	texte (0,N)
id	optionnel	ID (0,N)
tag	optionnel	texte (0,N)

Utilisé dans <periode> (§3.4.15, p. 43).

3.4.42 <fin>

Fin. Cet élément indique une date de fin. Si cette date est inconnue, indiquer 99999999. Pour indiquer un mois, utiliser le format AAAAMM00, pour indiquer une année, utiliser le format AAAA0000.

<fin>
date (format ISO AAAAMMJJ). Date inconnue : 00000000 (min) ou 99999999 (max).

```
<fin>
20060630
</fin>
```

Attributs		
nom d'attribut	type	type de données
xmlns	fixe	"http://www.ltheo.org/2.0"
numero	optionnel	texte (0,N)
info	optionnel	texte (0,N)
ref	optionnel	texte (0,N)
id	optionnel	ID (0,N)
tag	optionnel	texte (0,N)

Utilisé dans <periode> (§3.4.15, p. 43).

3.4.43 <date>

Date. Cet élément indique une date. Si une date est inconnue, indiquer 00000000. Pour indiquer un mois, utiliser le format AAAAMM00, pour indiquer une année, utiliser le format AAAA0000.

<date>
date (format ISO AAAAMMJJ). Date inconnue : 00000000 (min) ou 99999999 (max).

```
<date>
20050630
</date>
```

Attributs		
nom d'attribut	type	type de données
xmlns	fixe	"http://www.ltheo.org/2.0"
numero	optionnel	texte (0,N)
info	optionnel	texte (0,N)
ref	optionnel	texte (0,N)
id	optionnel	ID (0,N)
tag	optionnel	texte (0,N)

Utilisé dans <date-inscription> (§3.1.22, p. 16), <date-information> (§3.2.9, p. 23), <date-limite-inscription> (§3.2.24, p. 29).

4 Tables

Les tables sont disponibles dans un fichier XML qui se trouve à l'URL : <http://www.ltheo.org/2.0/tables.xml>.

4.1 Table dict-boolean

Valeurs booléennes.

Utilisée dans <certifiante> (§3.1.7, p. 9), <niveau-entree-obligatoire> (§3.1.12, p. 11), <prise-en-charge-frais-possible> (§3.1.17, p. 14), <conventionnement> (§3.2.22, p. 29).

Valeurs booléennes	
clé	valeur
0	non
1	oui

4.2 Table dict-modalites-enseignement

Formation présentielle ou a distance.

Utilisée dans <modalites-enseignement> (§3.1.15, p. 13).

Formation présentielle ou a distance	
clé	valeur
0	formation entièrement présentielle
1	formation mixte
2	formation entièrement à distance

4.3 Table dict-modalites-es

Modalités d'entrées/sorties.

Utilisée dans <modalites-entrees-sorties> (§3.1.19, p. 15).

Modalités d'entrées/sorties	
clé	valeur
0	entrées/sorties à dates fixes
1	entrées/sorties permanentes

4.4 Table dict-AIS

Objectif général de formation.

Utilisée dans <objectif-general-formation> (§3.2.1, p. 19).

Objectif général de formation	
clé	valeur
1	Code(s) obsolète(s)
2	Perfectionnement, élargissement des compétences
3	Perfectionnement, élargissement des compétences
4	Création d'entreprise
5	Remise à niveau, maîtrise des savoirs de base, initiation
6	Certification
7	Professionnalisation
8	Préparation à la qualification
9	(Re)mobilisation, aide à l'élaboration de projet professionnel

4.5 Table dict-perimetre-recrutement

Périmètre de recrutement.

Utilisée dans <code-perimetre-recrutement> (§3.2.17, p. 26).

Périmètre de recrutement	
clé	valeur
0	Autres
1	Commune
2	Département
3	Région
4	Interrégion

Suite page suivante

Périmètre de recrutement (suite)	
clé	valeur
5	Pays
6	International

4.6 Table dict-financeurs

Financeurs.

Utilisée dans <code-financeur> (§3.4.16, p. 44).

Financeurs	
clé	valeur
0	Autre
1	Code(s) obsolète(s)
2	Collectivité territoriale - Conseil régional
3	Fonds européens - FSE
4	Unédic/Assédict
5	Entreprise
6	ACSÉ (anciennement FASILD)
7	AGEFIPH
8	Collectivité territoriale - Conseil général
9	Collectivité territoriale - Commune
10	Bénéficiaire de l'action
11	Etat - Ministère chargé de l'emploi
12	Etat - Ministère de l'éducation nationale
13	Etat - Autre
14	Fonds européens - Autre
15	Collectivité territoriale - Autre
16	OPCA
17	OPACIF

4.7 Table dict-type-parcours

Type de parcours de formation.

Utilisée dans <parcours-de-formation> (§3.1.11, p. 11).

Type de parcours de formation	
clé	valeur
1	en groupe (non personnalisable)
2	individualisé
3	modularisé
4	mixte

4.8 Table dict-type-positionnement

Type de positionnement.

Utilisée dans <positionnement> (§3.2.29, p. 31).

Type de positionnement	
clé	valeur
1	réglementaire
2	pédagogique

4.9 Table dict-type-module

Type de module.

Utilisée dans <type-module> (§3.4.18, p. 45).

Type de module	
clé	valeur
0	information inconnue
1	obligatoire
2	personnalisable

4.10 Table dict-niveaux

Niveaux.

Utilisée dans <code-niveau-entree> (§3.1.13, p. 12), <code-niveau-sortie> (§3.2.4, p. 21).

Niveaux	
clé	valeur
0	information non communiquée
1	sans niveau spécifique
2	niveau VI (illettrisme, analphabétisme)
3	niveau V bis (préqualification)
4	niveau V (CAP, BEP, CFPA du premier degré)
5	niveau IV (BP, BT, baccalauréat professionnel ou technologique)
6	niveau III (BTS, DUT, DEUG)
7	niveau II (licence ou maîtrise universitaire)
8	niveau I (supérieur à la maîtrise)

5 Le format XML LHÉO-Index

Le format XML LHÉO-Index permet de représenter un résumé d'une base d'offres. Fondamentalement, un document XML en LHÉO-Index contient une liste d'offres de formation et/ou d'organismes. Chaque offre de formation ou organisme est décrit par une liste d'information succincte : voir les éléments <resume-offre> (§5.4, p. 60) et <resume-organisme> (§5.5, p. 61).

Chaque résumé peut contenir, par l'intermédiaire des attributs `href` et `file`, des URL permettant d'obtenir la version complète des données. Par convention, l'attribut `href` devrait contenir une version HTML de ces données et l'attribut `file` une version XML au format LHÉO des données.

Ce format permet à une structure (comme par exemple un CARIF-OREF) de publier régulièrement un fichier contenant le résumé de toutes les offres de formations disponibles dans sa base.

La figure 1 (page 58) présente un exemple de scénario dans lequel un CARIF (appelé ici le **CARIF "lambda"**) met à disposition ses données à des tiers, un **serveur d'index** (offrant un *web service* de recherche dans les index d'offres de plusieurs CARIF) et un **serveur de recherche** (permettant de rechercher une offre et d'afficher son détail). Nous décrivons ci-dessous la chorégraphie des opérations de ces trois entités, donnant ainsi un exemple d'intégration des formats LHÉO et LHÉO-Index dans une architecture de système manipulant des offres de formation.

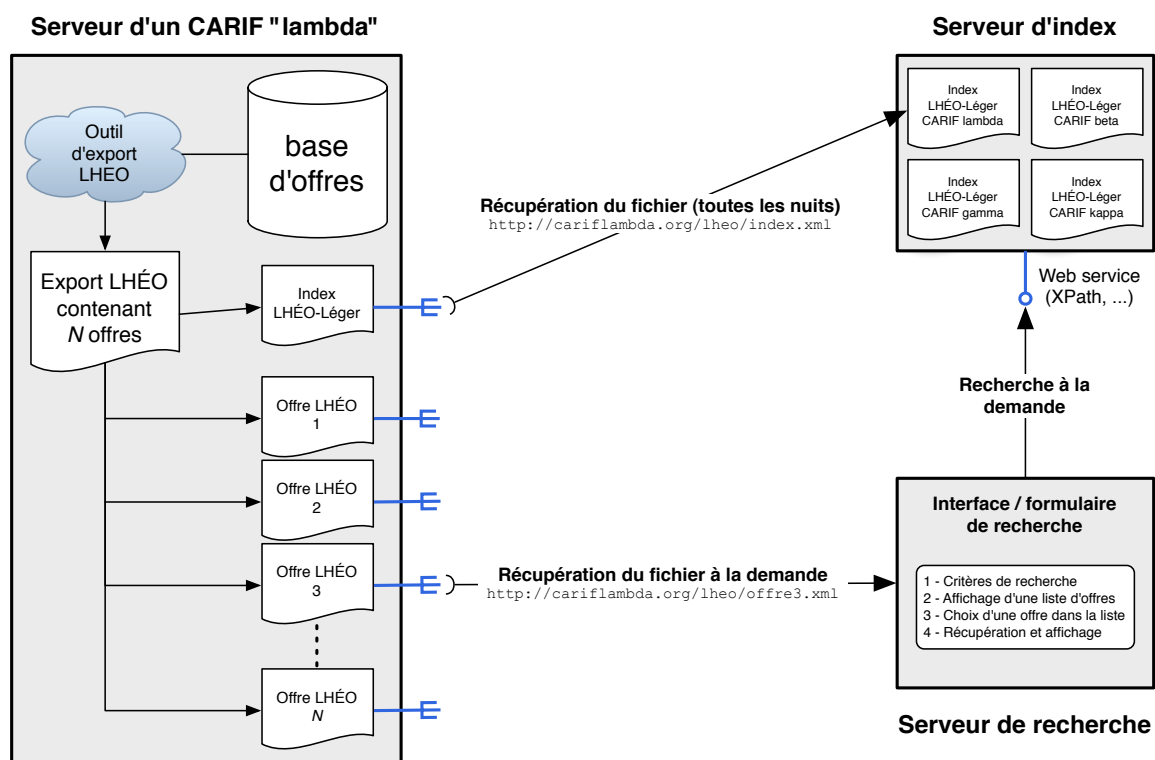


FIGURE 1 – exemple d'utilisation d'un résumé au format LHEO-Index

Voici les opérations effectuées par le **CARIF "lambda"** :

- le CARIF "lambda" a une base d'offres dans un système de gestion de base de données (par exemple une base relationnelle). Régulièrement, un outil d'export permet d'extraire de cette base les offres au format LHEO. Cet outil d'export est **spécifique** a une structure puisqu'il dépend du schéma des données utilisées dans la base ;
- chaque offre extraite de la base est déposée sur le serveur du CARIF à un emplacement spécifique. Chaque offre, au format XML LHEO est accessible par l'intermédiaire d'une URL unique, comme par exemple :
<http://cariflambda.org/lheo/offre3.xml>
- un index global, au format XML LHEO-Index est créé contenant le résumé de toutes les offres disponibles sur le site. Cet index est disponible à une URL précise qui sera communiquée aux tiers qui pourront l'exploiter, comme par exemple :
<http://cariflambda.org/lheo/index.xml>
- chaque résumé d'offre (élément <resume-offre> de l'index en LHEO-Index) contient dans l'attribut *file* l'URL de l'offre complète en format XML LHEO disponible sur le serveur. Ainsi, en faisant une recherche dans l'index avec les informations résumées, il est possible d'accéder à la description complète de l'offre grâce à cette URL.

Voici les opérations effectuées par le **serveur d'index** :

- toutes les nuits (par exemple, d'autres modalités temporelles pourraient être définies), le fichier d'index au format XML LHEO-Index est récupéré par le serveur d'index sur le site du **CARIF "lambda"**. L'emplacement (URL) de ce fichier d'index aura été transmis au préalable à l'administrateur du serveur d'index afin que celui-ci puisse configurer son application de récupération. Il est à noter que c'est la seule information de configuration que le CARIF a a transmettre au serveur d'index, l'emplacement de toutes les autres offres se trouvant dans le fichier d'index ;
- le serveur d'index récupère de la même façon sur d'autres CARIF des fichiers d'index ;
- le serveur d'index expose un *service web* permettant à un serveur extérieur d'effectuer une re-

cherche dans tous les index au format XML LHÉO-Index. Nous ne décrivons pas ici les modalités techniques de ce service web puisque la seule chose importante est qu'il permette de récupérer une liste d'offres correspondant à la recherche, chaque élément de la liste d'offres devant contenir l'URL permettant de récupérer l'offre complète sur le site du CARIF.

Voici les opérations effectuées par le **serveur de recherche** :

- le serveur de recherche présente à l'utilisateur une interface dans un navigateur web qui permet d'effectuer une recherche dans une base d'offre. L'utilisateur entre ses critères de recherche ;
- le serveur de recherche transforme les critères en une requête pour le service web du **serveur d'index** qui renvoie une liste d'offres répondant aux critères. Chaque offre contient l'URL de l'offre complète ;
- le serveur de recherche présente une liste des offres répondant aux critères, chaque offre étant représentée de manière résumée et succincte (l'information complète décrivant l'offre n'ayant pas encore été récupérée) ;
- l'utilisateur peut choisir une offre de la liste ;
- lorsque l'utilisateur choisit une offre de la liste, le serveur de recherche récupère l'offre complète au format XML LHÉO sur le site du CARIF et affiche l'offre complète à l'utilisateur.

5.1 <lheo-index>

Résumés d'offres et de d'organismes. Cet élément permet de définir une liste de résumé d'offres de formation et d'organismes. Chaque résumé peut contenir un lien (URL) vers une description complète d'offre de formation ou d'organisme.

<lheo-index>			
séquence ordonnée des éléments	répétition min	répétition max	voir
<resumes-offres>	0	1	§5.2, p. 59
<resumes-organismes>	0	1	§5.3, p. 60
<extras>	0	N	§3.3.1, p. 33

```

<lheo-index>
  <resumes-offres>...</resumes-offres> [0,1]
  <resumes-organismes>...</resumes-organismes> [0,1]
  <extras>...</extras> [0,N]
</lheo-index>

```

Attributs		
nom d'attribut	type	type de données
xmlns	fixe	"http://www.lheo.org/2.0"
numero	optionnel	texte (0,N)
info	optionnel	texte (0,N)
ref	optionnel	texte (0,N)
id	optionnel	ID (0,N)
tag	optionnel	texte (0,N)

5.2 <resumes-offres>

Résumés d'offres de formation.

<resumes-offres>			
séquence ordonnée des éléments	répétition min	répétition max	voir
<resume-offre>	0	N	§5.4, p. 60
<extras>	0	N	§3.3.1, p. 33

```

<resumes-offres>
  <resume-offre>...</resume-offre> [0,N]
  <extras>...</extras> [0,N]
</resumes-offres>

```

Attributs		
nom d'attribut	type	type de données
xmlns	fixe	"http://www.ltheo.org/2.0"
numero	optionnel	texte (0,N)
info	optionnel	texte (0,N)
ref	optionnel	texte (0,N)
id	optionnel	ID (0,N)
tag	optionnel	texte (0,N)

5.3 <resumes-organismes>

Résumés d'organisme.

<resumes-organismes>			
séquence ordonnée des éléments	répétition min	répétition max	voir
<resume-organisme>	0	N	§5.5, p. 61
<extras>	0	N	§3.3.1, p. 33

```
<resumes-organismes>
  <resume-organisme>...</resume-organisme> [0,N]
  <extras>...</extras> [0,N]
</resumes-organismes>
```

Attributs		
nom d'attribut	type	type de données
xmlns	fixe	"http://www.ltheo.org/2.0"
numero	optionnel	texte (0,N)
info	optionnel	texte (0,N)
ref	optionnel	texte (0,N)
id	optionnel	ID (0,N)
tag	optionnel	texte (0,N)

5.4 <resume-offre>

Résumé d'une offre de formation.

<resume-offre>			
séquence ordonnée des éléments	répétition min	répétition max	voir
<domaine-formation>	1	1	§3.1.1, p. 6
<intitule-formation>	1	1	§3.1.2, p. 7
<nom-organisme>	1	1	§3.1.3, p. 8
<SIRET>	1	1	§3.4.24, p. 47
<codepostal>	0	1	§3.4.29, p. 49
<code-INSEE-commune>	0	1	§3.4.30, p. 49
<ville>	1	1	§3.4.32, p. 50
<departement>	1	1	§3.4.33, p. 50
<region>	0	1	§3.4.34, p. 51
<certifiante>	1	1	§3.1.7, p. 9
<code-niveau-entree>	1	1	§3.1.13, p. 12
<prise-en-charge-frais-possible>	1	1	§3.1.17, p. 14
<modalites-enseignement>	0	1	§3.1.15, p. 13
<code-public-vise>	1	1	§3.1.29, p. 19
<nombre-heures-total>	0	1	§3.2.20, p. 28
<session>	0	N	§3.1.20, p. 15
<contact-formation-resume>	0	1	§5.6, p. 62
<certification>	0	5	§3.2.2, p. 20
<extras>	0	N	§3.3.1, p. 33

```

<resume-offre>
  <domaine-formation>...</domaine-formation> [1,1]
  <intitule-formation>...</intitule-formation> [1,1]
  <nom-organisme>...</nom-organisme> [1,1]
  <SIRET>...</SIRET> [1,1]
  <codepostal>...</codepostal> [0,1]
  <code-INSEE-commune>...</code-INSEE-commune> [0,1]
  <ville>...</ville> [1,1]
  <departement>...</departement> [1,1]
  <region>...</region> [0,1]
  <certifiante>...</certifiante> [1,1]
  <code-niveau-entree>...</code-niveau-entree> [1,1]
  <prise-en-charge-frais-possible>...</prise-en-charge-frais-possible> [1,1]
  <modalites-enseignement>...</modalites-enseignement> [0,1]
  <code-public-vise>...</code-public-vise> [1,1]
  <nombre-heures-total>...</nombre-heures-total> [0,1]
  <session>...</session> [0,N]
  <contact-formation-resume>...</contact-formation-resume> [0,1]
  <certification>...</certification> [0,5]
  <extras>...</extras> [0,N]
</resume-offre>

```

Attributs		
nom d'attribut	type	type de données
xmlns	fixe	"http://www.lheo.org/2.0"
href	optionnel	texte (0,N)
file	optionnel	texte (0,N)
numero	optionnel	texte (0,N)
info	optionnel	texte (0,N)
ref	optionnel	texte (0,N)
id	optionnel	ID (0,N)
tag	optionnel	texte (0,N)

5.5 <resume-organisme>

Résumé d'un organisme.

<resume-organisme>			
séquence ordonnée des éléments	répétition min	répétition max	voir
<nom-organisme>	1	1	§3.1.3, p. 8
<raison-sociale>	1	1	§3.1.25, p. 17
<SIRET>	1	1	§3.4.24, p. 47
<numero-activite>	1	1	§3.1.23, p. 16
<extras>	0	N	§3.3.1, p. 33

```

<resume-organisme>
  <nom-organisme>...</nom-organisme> [1,1]
  <raison-sociale>...</raison-sociale> [1,1]
  <SIRET>...</SIRET> [1,1]
  <numero-activite>...</numero-activite> [1,1]
  <extras>...</extras> [0,N]
</resume-organisme>

```

Attributs		
nom d'attribut	type	type de données
xmlns	fixe	"http://www.lheo.org/2.0"
href	optionnel	texte (0,N)
file	optionnel	texte (0,N)
numero	optionnel	texte (0,N)
info	optionnel	texte (0,N)
ref	optionnel	texte (0,N)
id	optionnel	ID (0,N)
tag	optionnel	texte (0,N)

5.6 <contact-formation-resume>

Contact pour une offre de formation.

<contact-formation-resume>			
séquence ordonnée des éléments	répétition min	répétition max	voir
<nom>	0	1	§3.4.28, p. 49
<telfixe>	0	1	§3.4.12, p. 42
<courriel>	0	1	§3.4.38, p. 52
<extras>	0	N	§3.3.1, p. 33

```
<contact-formation-resume>
  <nom>...</nom> [0,1]
  <telfixe>...</telfixe> [0,1]
  <courriel>...</courriel> [0,1]
  <extras>...</extras> [0,N]
</contact-formation-resume>
```

Attributs		
nom d'attribut	type	type de données
xmlns	fixe	"http://www.lheo.org/2.0"
numero	optionnel	texte (0,N)
info	optionnel	texte (0,N)
ref	optionnel	texte (0,N)
id	optionnel	ID (0,N)
tag	optionnel	texte (0,N)

6 Le format XML LHÉO-Plus

6.1 <lheo-plus>

Extension de LHEO pour inclure une liste d'organismes. Une liste d'organisme permet de lister des organismes ne présentant pas d'offre de formation précise mais un "potentiel".

<lheo-plus>			
séquence ordonnée des éléments	répétition min	répétition max	voir
<lheo>	0	1	§3.4.1, p. 34
<organisme-formation-responsable>	0	N	§3.4.5, p. 38
<extras>	0	N	§3.3.1, p. 33

```
<lheo-plus>
  <lheo>...</lheo> [0,1]
  <organisme-formation-responsable>...</organisme-formation-responsable> [0,N]
  <extras>...</extras> [0,N]
</lheo-plus>
```

Attributs		
nom d'attribut	type	type de données
xmlns	fixe	"http://www.lheo.org/2.0"
numero	optionnel	texte (0,N)
info	optionnel	texte (0,N)
ref	optionnel	texte (0,N)
id	optionnel	ID (0,N)
tag	optionnel	texte (0,N)

A Glossaire LHÉO (révision 784)

Ce glossaire constitue une aide à l'utilisation de la fiche de présentation du référentiel homogénéisation de l'information sur l'offre de formation. Vous retrouverez les termes présents dans cette fiche et les définitions s'y rapportant. Ces dernières correspondent pour la plupart à celles des normes AFNOR sur la Terminologie de la Formation Professionnelle (NFX 50-750 et NFX 50-751).

A.1 Les entrées du glossaire

A.1.1 Acquis

Ensemble des savoirs et savoir-faire dont une personne manifeste la maîtrise dans une activité professionnelle, sociale ou de formation (NFX 50-750).

A.1.2 Action de formation

S'entend de toutes les initiatives visant à former et entrant dans le champ d'application des dispositions relatives à la formation professionnelle continue. Ce sont les actions de préformation et de préparation à la vie professionnelle, d'adaptation, de promotion, de prévention, d'acquisition, d'entretien ou de perfectionnement, de bilan de compétences, et de validation des acquis de l'expérience selon l'article L.900-2 du code du travail.

A.1.3 Action de formation agréée

L'article L.961-3 du code du travail prévoit l'agrément des stages de formation par l'Etat (le préfet) ou les Régions (président du conseil régional) pour assurer la rémunération de stagiaires demandeurs d'emploi non indemnisés et remplissant les conditions d'accès à la rémunération prévue par le code du travail.

A.1.4 Action de formation conventionnée

Une action de formation au sens de l'article L.900-2 du code du travail est dite conventionnée lorsqu'elle fait l'objet d'une convention de formation professionnelle conforme aux dispositions des articles L.920-1, et L.941-1 (Etat, Régions et autres collectivités) ou L.951-2 (entreprises) du même code. Ces conventions fixent les contenus, les modalités de réalisation ainsi que les objectifs à atteindre en contrepartie d'une contribution financière à l'action de formation : directe si il s'agit d'un achat dans le respect des règles du code des marchés publics en vigueur, indirecte si il s'agit de subventions de fonctionnement consenties à l'organisme pour mettre en ouvre cette action. Il est enfin rappelé que les personnes physiques qui entreprennent des formations à leurs frais, doivent conclure un contrat de formation professionnelle avec l'organisme dispensateur, conforme - à peine de nullité - aux exigences de l'article L.920-13 du code du travail.

A.1.5 Action de formation homologuée

Disposition relative au PARE institué par la convention d'assurance chômage 2001-2003. Action de formation financée toute ou en partie sur fonds publics (Etat, Région, autres collectivités ou organismes publics) et sélectionnée par un bureau Assédic dans le cadre du PARE.

En sus des fonds publics accordés sur cette action de formation dite "prioritaire" et pour les demandeurs d'emploi bénéficiant de l'Allocation de Retour à l'Emploi (ARE), le bureau Assédict fixe alors un pourcentage de prise en charge des frais financiers restant à la charge du stagiaire.

A.1.6 Age

Il s'agit des conditions administratives d'âge requises pour pouvoir accéder à une action de formation donnée.

A.1.7 Aptitude

Capacité supposée à exercer une activité (tâche à accomplir, emploi à occuper, connaissance à acquérir). La reconnaissance juridique de l'aptitude (certificat d'aptitude, liste d'aptitude...) ouvre l'accès à certains droits (emploi, formation ..) (NFX 50-751).

A.1.8 Attestation des acquis

Document délivré au stagiaire par les dispensateurs de formation, reconnaissant l'acquisition de capacités à l'issue de la formation (NFX 50-751).

A.1.9 Attestation de présence

Document écrit, à usage administratif, remis au commanditaire. Il certifie la présence du (ou des) stagiaires à une formation (NFX 50-750).

A.1.10 Attestation de stage

Document écrit, remis au stagiaire, qui certifie sa participation à une formation (NFX 50-750).

A.1.11 Bilan de compétences

Action permettant à un travailleur d'analyser ses compétences professionnelles ainsi que ses aptitudes et ses motivations afin de définir un projet professionnel et, le cas échéant, un projet de formation (article L.900-2 du code du travail).

Voir aussi *Action de formation* (§A.1.2, p. 63).

A.1.12 Certification des acquis de la formation

Procédure définissant les conditions de délivrance d'un certificat qui valide les acquis d'une formation.

A.1.13 Capacité

Ensemble de dispositions et d'acquis, constatés chez un individu, généralement formulés par l'expression : être capable de... (NFX 50-750)

A.1.14 Certificat de formation

Document écrit, délivré par le dispensateur de formation ou une autorité de référence, reconnaissant au titulaire un niveau de capacité vérifié par un contrôle (NFX 50-750).

A.1.15 Certification professionnelle

Procédure visant à organiser les modalités de reconnaissance des qualifications et des acquis professionnels nécessaires à l'exercice d'une profession.

A.1.16 Compétence professionnelle

Mise en oeuvre, en situation professionnelle, de capacités qui permettent d'exercer convenablement une fonction ou une activité (NFX 50-750).

A.1.17 Conditions pédagogiques

Conditions pédagogiques du déroulement de la formation.

Voir *Organisation de la formation* (§A.1.61, p. 70), *Méthode pédagogique* (§A.1.47, p. 68), *Moyen pédagogique* (§A.1.51, p. 68), *Support pédagogique* (§A.1.92, p. 74).

A.1.18 Contenu de formation

Description détaillée des différents sujets traités dans la formation, en fonction d'objectifs pédagogiques et de formation définis explicitement (NFX 50-750).

A.1.19 Contact sur l'offre de formation

Il s'agit du nom et du numéro de téléphone, de l'adresse postale ou électronique de la personne habilitée à renseigner l'utilisateur sur l'action de formation. Cette personne peut être également le contact de l'organisme responsable de l'offre.

A.1.20 Contact de l'organisme

Il s'agit du nom et du numéro de téléphone, de l'adresse postale ou électronique de la personne habilitée à renseigner l'utilisateur sur l'action de formation ou l'ensemble des formations proposées par l'organisme responsable de l'offre, voire sur l'organisme lui-même.

A.1.21 Conditions spécifiques

Cet élément indique les conditions spécifiques d'accès à la formation, les aptitudes requises, une tranche d'âge, etc.

Voir aussi *Aptitude* (§A.1.7, p. 64), *Âge* (§A.1.6, p. 64), *Prérequis* (§A.1.74, p. 72).

A.1.22 Contrôle de connaissances

Vérification de l'acquisition de savoirs. Ce contrôle peut être oral, écrit ou pratique (NFX 50-750).

A.1.23 Conventonnement

Cette information indique si une action de formation donnée bénéficie d'une contribution financière du financeur public.

Voir aussi *Action de formation conventionnée* (§A.1.4, p. 63).

A.1.24 Coordonnées organisme

Elles indiquent les coordonnées de l'organisme juridiquement responsable de l'action de formation.

A.1.25 Date limite d'inscription

Indique la date de clôture de la procédure d'inscription pour une action de formation donnée.

A.1.26 Dates prévues de début et de fin de stage ou d'entrées sorties permanentes

Elles indiquent de manière prévisionnelle les périodes de démarrage et d'achèvement de l'action de formation. De plus elles servent également à savoir si ces dates sont prédéterminées ou non.

Voir respectivement *Entrées-sorties à dates fixes* (§A.1.33, p. 66) ou *Entrées-sorties permanentes* (§A.1.34, p. 66).

A.1.27 Détail des conditions de prise en charge

Cet item permettra d'indiquer les conditions particulières de prise en charge de l'action comme par exemple l'homologation Assedic ou l'existence d'agrèments (nombre, public, durée).

Voir aussi *Prix horaire TTC de la formation* (§A.1.76, p. 72), *Financement de la formation* (§A.1.37, p. 67).

A.1.28 Diplôme

Document écrit établissant un privilège ou un droit. Il émane d'une autorité compétente, sous le contrôle de l'Etat. Il conditionne l'accès à certaines professions et à certaines formations ou concours. Il reconnaît au titulaire un niveau de capacité vérifié (NFX 50-750).

voir aussi *Homologation* (§A.1.41, p. 67).

A.1.29 Dispensateur de formation

Toute personne physique ou morale ayant la capacité de souscrire des conventions ou des contrats de prestations de service dont l'objet est la formation. Cette expression désigne à la fois les formateurs indépendants et les organismes de formation. Les dispensateurs de formation sont soumis à des obligations légales et réglementaires particulières. S'ils sont de droit privé, ils sont tenus notamment de faire au préalable une déclaration d'activité. Les termes "dispensateur de formation", "organisme de formation" et "prestataire de formation" sont synonymes (NFX 50-750).

A.1.30 Domaine de la formation

Champ d'activités dans lequel s'inscrit l'action de formation. Il est le plus souvent défini par une nomenclature (NSF -officielle-, FORMACODE ou ROME).

A.1.31 Durée conventionnée

Durée pendant laquelle l'action bénéficie d'un financement public ou privé

A.1.32 Durée indicative

Elle correspond à la durée moyenne de la formation pour le stagiaire.

A.1.33 Entrees-sorties à dates fixes

Actions de formation dont les périodes de démarrage et d'achèvement (avec des dates de début de fin) sont prédéterminées à l'avance. Elles correspondent au concept de session de formation. Antonyme d'entrees-sorties permanentes.

A.1.34 Entrees-sorties permanentes

Actions de formation pour lesquelles les démarrages ou les fin de périodes de formation interviennent indifféremment au long de l'année civile et sans dates prédéterminées à l'avance. Antonyme d'entrees-sorties à dates fixes.

A.1.35 Evaluation de la formation

Action d'apprécier, à l'aide de critères définis préalablement, l'atteinte des objectifs pédagogiques et de formation d'une action de formation. Cette évaluation peut être faite à des temps différents, par des acteurs différents (stagiaire, formateur, entreprise cliente,). On distingue, par exemple, l'évaluation de satisfaction, l'évaluation du contenu de l'action de formation, l'évaluation des acquis, et l'évaluation des transferts éventuels en situation de travail (NFX 50-750).

A.1.36 Examen

Épreuve ou série d'épreuves destinées à déterminer l'aptitude d'un candidat à obtenir un titre, un diplôme, un certificat ou à suivre une formation (NFX 50-750).

A.1.37 Financement de la formation

Tous les moyens financiers mis en oeuvre par l'Etat, les collectivités territoriales, les partenaires sociaux, les entreprises et les formés pour réaliser la formation (NFX 50-751).

A.1.38 Formation alternée

Succession de périodes de formation organisées entre lieu de formation et milieu de travail (NFX 50-750).

A.1.39 Formation en centre ou à distance

Indication permettant de savoir si la formation à lieu dans un centre de formation ou à distance.

Voir *Formation à distance* (§A.1.40, p. 67).

A.1.40 Formation à distance

Système de formation conçu pour permettre à des individus de se former sans se déplacer dans un lieu de formation et sans la présence physique d'un formateur (NFX 50-751).

A.1.41 Homologation

Procédure de validation d'ordre réglementaire d'un titre ou d'un diplôme de l'enseignement technologique. Cette homologation est prononcée après avis d'une commission interministérielle. L'homologation fait référence à un niveau de formation selon une nomenclature interministérielle (NFX 50-750).

A.1.42 Individualisation de la formation

Mode d'organisation de la formation visant la mise en oeuvre d'une démarche personnalisée de formation. Elle met à la disposition de l'apprenant l'ensemble des ressources et des moyens pédagogiques nécessaires à son parcours de formation et à ses situations d'apprentissage. Elle prend en compte ses acquis, ses objectifs, son rythme (NFX 50-751).

A.1.43 Intitulé de l'action de formation

Intitulé qui sert à caractériser et singulariser une action de formation. Il en indique le titre.

A.1.44 Lieu de formation

Adresse complète du lieu où se déroule la formation.

A.1.45 Lieu et date d'information et d'inscription

Indiquent la ou les adresse(s) précise(s) du/des lieu(x) sur lesquels se déroulent les actions d'information et d'inscription pour une action de formation donnée. Toutes les dates associées aux actions d'information et aux périodes d'inscription doivent être également précisées.

A.1.46 Logistique de formation

Gestion des moyens matériels, humains et pédagogiques nécessaires à une action de formation (NFX 50-750).

A.1.47 Méthode pédagogique

Ensemble de démarches formalisées et appliquées selon des principes définis pour acquérir un ensemble de savoirs conformes aux objectifs pédagogiques (NFX 50-750).

A.1.48 Modalités de l'alternance

Préciser l'organisation de l'alternance : dates, durées des périodes en centre ou en entreprise.

Voir *Formation alternée* (§A.1.38, p. 67).

A.1.49 Modalités d'entrées-sorties

Modalités temporelles du stage.

Voir *Dates prévues de début ou de fin de stage ou entrées/sorties permanentes* (§A.1.26, p. 66).

A.1.50 Modalités pédagogiques

Modalités pédagogiques du déroulement de la formation, comme l'individualisation de la formation, les possibilités d'autoformation, etc.

Voir *Individualisation de la formation* (§A.1.42, p. 67).

A.1.51 Moyen pédagogique

Tout procédé, matériel ou immatériel, utilisé dans le cadre d'une méthode pédagogique : lecture d'ouvrages, étude de cas, mise en situation, utilisation de films, de jeux... (NFX 50-750).

A.1.52 Modalités de recrutement et d'admission

Modalités, prérequis de recrutement et d'admission à la formation.

Voir aussi *Prérequis* (§A.1.74, p. 72)

A.1.53 Module de formation

Unité de formation autonome qui constitue un tout cohérent en soi, et fait partie d'un cursus de formation. Il est construit à partir des éléments suivants : objectifs, objectifs pédagogiques généraux, contenu, durée, pré-requis. Un module correspond à un ensemble de séquences de formation (AFNOR). D'un point de vue commercial, le module de formation est la plus petite unité d'oeuvre de vente. Un module de formation vise à faire acquérir des compétences, c'est-à-dire une articulation de savoirs contextualisés dans une activité professionnelle.

Voir aussi *Action de formation* (§A.1.2, p. 63).

A.1.54 Niveaux

Les niveaux de formation correspondent à une position hiérarchique dans une nomenclature d'un diplôme ou d'une formation. La personne peut soit être titulaire du diplôme ou titre correspondant aux définitions ci-après, soit occuper un emploi exigeant normalement un niveau comparable.

Niveau I : Niveau supérieur à une maîtrise universitaire.

Niveau II : Niveau correspondant à une licence ou maîtrise universitaire.

Niveau III : Niveau correspondant à un diplôme bac +2 (BTS, DUT, DEUG ...).

Niveau IV : Niveau correspondant à un BP, un BT, un bac professionnel ou un bac technologique.

Niveau V : Niveau correspondant au CAP, BEP, CFPA 1er degré, ...

Niveau V bis : préqualification.

Niveau VI : illettrisme, analphabétisme.

A.1.55 Niveau à l'entrée en formation

Il correspond au niveau de titre ou de diplôme acquis par le demandeur de formation au moment de son entrée dans l'action.

Voir aussi *Niveaux* (§A.1.54, p. 69), *Prérequis* (§A.1.74, p. 72).

A.1.56 Numéro SIREN/SIRET

Il s'agit du numéro INSEE d'immatriculation des entreprises.

A.1.57 Numéro de déclaration d'activité

Il s'agit de l'immatriculation attribuée par les services de contrôle de la formation professionnelle aux organismes exerçant dans ce secteur.

A.1.58 Nom de l'organisme de formation

Il s'agit de la dénomination usuelle de l'organisme responsable de l'offre de formation. Ce peut-être notamment un sigle ou un nom.

Voir *Organisme responsable* (§A.1.66, p. 71).

A.1.59 Objectif de formation

Compétence(s) à acquérir, à améliorer ou à entretenir exprimée(s) initialement par les commanditaires et/ou les formés. L'objectif de formation est l'élément fondamental des cahiers des charges. Il sert à évaluer les effets de la formation (NFX 50-750). Il doit exprimer clairement les compétences visées (savoirs, savoir-faire, comportements). Il doit être formalisé.

A.1.60 Objectif général de la formation

Il correspond à l'une des catégories identifiées par le formulaire d'Attestation d'Inscription à un Stage de formation (AIS). Il peut s'agir d'un stage de certification, de professionnalisation, de préparation à la qualification, de remise à niveau, de (re)mobilisation, de perfectionnement ou de création d'entreprise. Ces catégories sont de type administratif et sont décrites ci-dessous.

Certification - Cette catégorie comprend l'ensemble des formations sanctionnées par le passage d'une certification (diplôme, titre, certificat de qualification professionnelle). Les certifications regroupent l'ensemble des diplômes généraux de l'éducation nationale et de l'enseignement supérieur (diplômes nationaux, diplômes des universités) ainsi que l'ensemble des certifications professionnelles inscrites au Répertoire National des certifications professionnelles (RNCP).

Professionalisation - Les objectifs des formations professionnalisantes sont très proches de ceux des formations certifiantes professionnelles, mais elles ne donnent lieu à aucun diplôme, titre ou certificat inscrit au RNCP. Comme les formations certifiantes professionnelles, ces formations visent à enseigner les techniques et connaissances propres à rendre un individu opérationnel dans un métier (ou plus généralement sur un type de poste de travail). Attention à ne pas confondre avec les formations de perfectionnement, qui visent à approfondir les compétences de publics déjà opérationnels dans un métier ou un poste donné.

Préparation à la qualification - Cette catégorie comprend les formations qui préparent à l'entrée dans toute formation qualifiante (i.e. certifiante ou professionnalisante), quelque soit son niveau. On y inclut bien sûr les formations de pré-qualification pour les jeunes (des Conseils Régionaux) par exemple. Les formations de préparation aux concours sont donc incluses dans cette catégorie. En effet, ils préparent à l'entrée dans une école ou plus généralement à un cursus composé de périodes de formation et de périodes d'application pratique. Ce n'est qu'à la fin de ce cursus que la réussite du titre final aura lieu. Il convient de ne pas confondre les stages de préparation à la qualification s'adressant aux jeunes non qualifiés, avec les formations aux savoirs de base. Même s'ils comportent des modules de remise à niveau, leur finalité est bien, dans un métier donnée, de préparer à l'entrée dans une formation qualifiante pour ce métier.

Remise à niveau, maîtrise des savoirs de base, initiation - Il s'agit là de stages de remise à niveau ou d'initiation à des compétences ou techniques transversales à une large gamme de métiers. Il peut s'agir de remise à niveau dans les disciplines générales (français, lutte contre l'illettrisme, mathématiques de base), mais également d'initiation aux langues, d'initiation aux logiciels courants de bureautique (EXCEL, WORD, POWERPOINT et équivalents) ou d'initiation à Internet (messagerie et navigation).

(Re)mobilisation, aide à l'élaboration de projet professionnel - Cette catégorie rassemble l'ensemble des stages visant à analyser les perspectives d'orientation des stagiaires en tenant compte de leurs motivations, de leurs capacités professionnelles ainsi que des difficultés sociales qu'ils ont éventuellement rencontrées. Ils peuvent intégrer un travail sur les savoirs de base ou des modules de familiarisation avec le milieu de l'entreprise. Ces stages ne se confondent pas avec les stages de préqualification qui s'inscrivent quant à eux dans un métier défini et constituent une étape avant d'entreprendre un stage certifiant ou professionnalisant.

Perfectionnement, élargissement des compétences - Les formations de cette catégorie s'adressent à un public de personnes déjà opérationnelles dans leur activité professionnelle occupée ou recherchée, mais qui désirent approfondir leurs compétences ou acquérir des compétences supplémentaires. Elles favorisent l'adaptation des salariés à leur poste de travail, l'évolution ou le maintien dans leur emploi. Dans le cas particulier du perfectionnement, ces formations supposent explicitement des pré-requis (qualification ou expérience professionnelle). Par exemple, cette catégorie comprend les stages de niveau avancé de langue, de bureautique et d'utilisation des outils Internet. Elle comprend aussi les stages de développement personnel pour les salariés.

A.1.61 Organisation de la formation

Agencement des différentes actions de formation du point de vue matériel et pédagogique (NFX 50-750).

A.1.62 Organisation matérielle de la formation

Elle concerne des informations diverses et éventuelles sur les moyens transport et les commodités d'accès (parking, accès handicapés, etc) au lieu de formation, sa localisation précise (adresse complète), les locaux (conditions d'accueil, localisation des salles de formation, etc), les modalités de restauration (lieu, tarif, etc) et d'hébergement (lieu, coordonnées, tarif, etc).

A.1.63 Organisme d'accueil de la formation

Il s'agit pour une action de formation donnée, de l'organisme qui l'accueille dans ses locaux.

A.1.64 Organisme financeur

Organisme qui finance l'action de formation.

Voir *Financement de l'action de formation* (§A.1.37, p. 67) et la *Table des financeurs* (§A.2.1, p. 74).

A.1.65 Organisme formateur

Il s'agit pour une action de formation donnée, de l'organisme qui concrètement la réalise.

Voir *Dispensateur de formation* (§A.1.29, p. 66).

A.1.66 Organisme responsable

Il s'agit pour une action de formation donnée de l'organisme juridiquement chargé de l'offre de formation proposée. Il est l'organisme signataire des documents contractuels relatifs à l'offre. C'est l'organisme qui engage sa responsabilité auprès du financeur de l'action de formation.

A.1.67 Parcours de formation

Itinéraire organisé d'acquisition de connaissances. Il comporte des évaluations et peut déboucher sur une validation (AFNOR).

Voir *Parcours de formation individualisé* (§A.1.68, p. 71), *Parcours de formation mixte* (§A.1.69, p. 71), *Parcours de formation modularisé* (§A.1.70, p. 71), *Parcours de formation personnalisable* (§A.1.71, p. 71).

A.1.68 Parcours de formation individualisé

Parcours de formation mis en place après un positionnement général, permettant d'identifier les écarts à l'objectif recherché et de répondre strictement à ceux-ci en termes de temps de formation révisables.

A.1.69 Parcours de formation mixte

Parcours de formation mis en place pour un individu et répondant à la fois à certaines caractéristiques de parcours individualisé ou modularisé.

Voir *Parcours de formation individualisé* (§A.1.68, p. 71), *Parcours de formation modularisé* (§A.1.70, p. 71).

A.1.70 Parcours de formation modularisé

Parcours de formation mis en place pour un individu après un positionnement général et/ou des positionnements par module de formation permettant d'identifier les modules nécessaires à l'atteinte de l'objectif de formation recherché.

A.1.71 Parcours de formation personnalisable

Un parcours de formation est personnalisable quand il est adaptable à un individu. Il aboutit à une offre de parcours individualisé, modularisé ou mixte. La personnalisation d'un parcours de formation impose la mise en place d'un positionnement à l'entrée en formation.

Voir *Parcours de formation individualisé* (§A.1.68, p. 71), *Parcours de formation mixte* (§A.1.69, p. 71), *Parcours de formation modularisé* (§A.1.70, p. 71).

A.1.72 Périmètre de recrutement

Il correspond, pour une action de formation donnée, à l'espace potentiel de recrutement des stagiaires.

A.1.73 Positionnement à l'entrée en formation

Processus permettant d'évaluer à l'entrée en formation les acquis et les besoins d'un individu au regard de l'objectif de la formation. Il permet d'élaborer un parcours personnalisé de formation, réglementaire ou pédagogique.

Voir *Parcours de formation personnalisable* (§A.1.71, p. 71), *Objectif de formation* (§A.1.59, p. 69).

A.1.74 Prérequis

Acquis préliminaires, nécessaires pour suivre efficacement une formation déterminée (NFX 50-750).

A.1.75 Prise en charge des frais de formation

Indique si une prise en charge des frais de formation est possible.

Voir *Prix horaire TTC de la formation* (§A.1.76, p. 72), *Financement de la formation* (§A.1.37, p. 67).

A.1.76 Prix horaire T.T.C. de la formation

Prix de vente toutes taxes comprises de l'heure de formation qui induit l'ensemble des frais entraînés par la réalisation de l'action de formation.

A.1.77 Prix total

Prix horaire TTC multiplié par le nombre total d'heures de formation

A.1.78 Programme de formation

Descriptif écrit et détaillé des contenus de formation planifiés. Il respecte une progression pédagogique liée aux objectifs de formation à atteindre (NFX 50-750).

A.1.79 Public visé

Il s'agit des différentes catégories de population auxquelles s'adresse l'action de formation. Ces catégories sont définies en fonction de différents types de critères (ex : propriétés physiques, administratif, sociaux-économiques, etc...).

A.1.80 Raison sociale de l'organisme formateur

Il s'agit de la raison sociale de l'organisme qui assure la formation. Cette dénomination à valeur juridique peut être identique au nom usuel ou sigle de l'organisme.

Voir aussi *Raison sociale de l'organisme responsable de la formation* (§A.1.81, p. 72).

A.1.81 Raison sociale de l'organisme responsable de la formation

Il s'agit de la raison sociale de l'organisme responsable de l'offre. Cette dénomination à valeur juridique peut être identique au nom usuel ou sigle de l'organisme.

Voir aussi *Raison sociale de l'organisme formateur* (§A.1.81, p. 72).

A.1.82 Reconnaissance des acquis

Prise en considération de l'ensemble des formations et des expériences d'un individu (NFX 50-750).

A.1.83 Rémunération possible

Indique la possibilité ou non de percevoir une rémunération pendant le stage indépendamment de l'étude particulière de chaque situation individuelle.

A.1.84 Renseignements spécifiques

Ils permettent d'indiquer des informations spécifiques (démarche qualité, labels, capacités de positionnement, ...) sur l'organisme responsable juridiquement de l'action de formation, et notamment les garanties proposées pour réaliser l'action.

A.1.85 Restauration, hébergement, transports

Informations relatives aux services annexes à une action de formation qui permettent de se déplacer puis d'accéder au lieu de formation, d'assurer l'accueil, la restauration et l'hébergement des stagiaires.

Voir *Logistique de formation* (§A.1.46, p. 68).

A.1.86 Résultats de la formation

Ils matérialisent le passage en formation et en précisent les modalités de reconnaissance ou de validation.

Voir *Acquis* (§A.1.1, p. 63), *Attestation des acquis* (§A.1.8, p. 64), *Attestation de présence* (§A.1.9, p. 64), *Attestation de stage* (§A.1.10, p. 64), *Certification des acquis de la formation* (§A.1.12, p. 64), *Certificat de formation* (§A.1.14, p. 64), *Contrôle de connaissances* (§A.1.22, p. 65), *Diplôme* (§A.1.28, p. 66), *Evaluation de la formation* (§A.1.35, p. 67), *Examen* (§A.1.36, p. 67), *Reconnaissance des acquis* (§A.1.82, p. 72), *Validation des acquis* (§A.1.94, p. 74).

A.1.87 Rythme de la formation

Ce sont la ou les possibilité(s) de suivi offerte(s) aux stagiaires pour une action de formation proposée. Ce peut-être un suivi à temps partiel, à temps plein ou encore un mixe de ces 2 modalités (temps plein et temps partiel) sur la même action de formation.

A.1.88 Séquence de formation

Unité pédagogique élémentaire constitutive d'un module de formation. Elle est construite à partir d'un objectif pédagogique général, d'un contenu, d'une durée et d'un pré-requis.

A.1.89 Session de formation

Période pendant laquelle une action de formation est organisée dans un centre de formation ou dans une entreprise et regroupant généralement plusieurs participants en simultané.

Voir aussi *Action de formation* (§A.1.2, p. 63).

A.1.90 Sigle de l'organisme de formation

Nom.

Voir *Nom de l'organisme de formation* (§A.1.58, p. 69), *Organisme responsable* (§A.1.66, p. 71).

A.1.91 Stage de formation

Période pendant laquelle quelqu'un exerce une activité temporaire dans un centre de formation ou en entreprise, en vue de sa formation. Est utilisé, par abus de langage (terme impropre), pour désigner une action de formation.

Voir aussi *Action de formation* (§A.1.2, p. 63).

A.1.92 Support pédagogique

Moyen matériel utilisé dans le cadre d'une méthode pédagogique (transparents, cassettes audio et vidéo, plans de cours, livres, jeux,... (NFX 50-750).

A.1.93 Titre professionnel

Document écrit établissant un privilège ou un droit et attestant de la capacité d'une personne à exercer les activités professionnelles correspondant à une profession déterminée. Il est délivré ou reconnu par l'État. Il conditionne l'accès à certaines professions et à certaines formations ou concours. Il reconnaît au titulaire un niveau de capacité vérifié.

Voir aussi *Diplôme* (§A.1.28, p. 66).

A.1.94 Validation des acquis de l'expérience

Procédure mise en oeuvre dans le cadre de la loi du 17 janvier 2002 qui ouvre le droit à toute personne de faire reconnaître, sous certaines conditions, par une certification à finalité professionnelle inscrite au répertoire national des certifications professionnelles (titre, diplôme, CQP) les acquis de son expérience (NFX 50-750).

Voir aussi *Action de formation* (§A.1.2, p. 63).

A.2 Annexes du glossaire

A.2.1 Liste des financeurs potentiels

- AGEFIPH - Association nationale de Gestion du Fonds pour l'Insertion Professionnelle des personnes Handicapées
- Entreprise
- État
- Conseil Régional
- Conseil Général
- Collectivité locale
- FSE - Fond Social Européen
- Unédic
- OPCA - Organisme Paritaire Collecteur Agréé
- FAS - Fonds d'Action Sociale pour les travailleurs immigrés et leurs familles
- Autres financeurs publics
- Autres financeurs privés

A.2.2 Bibliographie

- AFNOR - Norme NF X 50-750 : formation professionnelle, terminologie, juillet 1996.
- AFNOR - Norme FD X 50-751 : formation professionnelle, terminologie, fascicule explicatif, juillet 1996.

B Table synthétique des types de base de LHÉO

Table synthétique des types de base de LHÉO		
élément	type	voir
<SIRET>	texte (14,14)	§3.4.24, p. 47
<acces-handicapes>	texte (1,250)	§3.2.28, p. 31
<certifiante>	clé (dict-boolean)	§3.1.7, p. 9
<civilite>	texte (1,50)	§3.4.27, p. 48
<code-CERTIFINFO>	texte (1,6)	§3.4.23, p. 47
<code-FORMACODE>	texte (5,5)	§3.4.20, p. 45
<code-INSEE-canton>	texte (4,5)	§3.4.31, p. 50
<code-INSEE-commune>	texte (5,5)	§3.4.30, p. 49
<code-NSF>	texte (3,3)	§3.4.19, p. 45
<code-RNCP>	texte (1,6)	§3.4.22, p. 46
<code-ROME>	texte (5,5)	§3.4.21, p. 46
<code-financeur>	clé (dict-financeurs)	§3.4.16, p. 44
<code-modalite-pedagogique>	texte (5,5)	§3.2.5, p. 21
<code-niveau-entree>	clé (dict-niveaux)	§3.1.13, p. 12
<code-niveau-sortie>	clé (dict-niveaux)	§3.2.4, p. 21
<code-perimetre-recrutement>	clé (dict-perimetre-recrutement)	§3.2.17, p. 26
<code-public-vise>	texte (5,5)	§3.1.29, p. 19
<codepostal>	texte (5,5)	§3.4.29, p. 49
<conditions-specifiques>	texte (1,3000)	§3.1.16, p. 13
<contenu-formation>	texte (1,3000)	§3.1.6, p. 9
<conventionnement>	clé (dict-boolean)	§3.2.22, p. 29
<courriel>	texte (3,160)	§3.4.38, p. 52
<date>	date (AAAAMMJJ)	§3.4.43, p. 54
<debut>	date (AAAAMMJJ)	§3.4.41, p. 53
<departement>	texte (2,3)	§3.4.33, p. 50
<detail-conditions-prise-en-charge>	texte (1,600)	§3.2.21, p. 28
<duree-conventionnee>	entier [0,99999]	§3.2.23, p. 29
<duree-indicative>	texte (1,50)	§3.1.9, p. 10
<extra>	ANY	§3.3.2, p. 34
<fin>	date (AAAAMMJJ)	§3.4.42, p. 53
<frais-restants>	texte (0,200)	§3.2.6, p. 22
<hebergement>	texte (1,250)	§3.2.26, p. 30
<identifiant-module>	texte (1,3000)	§3.2.30, p. 32
<infos-perimetre-recrutement>	texte (0,50)	§3.2.18, p. 27
<intitule-formation>	texte (1,255)	§3.1.2, p. 7
<langue-formation>	texte (2,2)	§3.2.7, p. 22
<latitude>	texte (0,30)	§3.4.36, p. 51
<ligne>	texte (1,50)	§3.4.25, p. 47
<longitude>	texte (0,30)	§3.4.37, p. 52
<modalites-alternance>	texte (1,3000)	§3.1.14, p. 12
<modalites-enseignement>	clé (dict-modalites-enseignement)	§3.1.15, p. 13
<modalites-entrees-sorties>	clé (dict-modalites-es)	§3.1.19, p. 15
<modalites-pedagogiques>	texte (0,200)	§3.2.14, p. 25
<modalites-recrutement>	texte (0,3000)	§3.2.13, p. 25
<nb-places-financees>	entier [0,N]	§3.2.12, p. 24
<niveau-entree-obligatoire>	clé (dict-boolean)	§3.1.12, p. 11
<nom>	texte (1,50)	§3.4.28, p. 49
<nom-organisme>	texte (1,250)	§3.1.3, p. 8
<nombre-heures-total>	entier [0,99999]	§3.2.20, p. 28
<numero-activite>	texte (11,11)	§3.1.23, p. 16
<numtel>	texte (1,25)	§3.4.40, p. 53
<objectif-formation>	texte (1,3000)	§3.1.4, p. 8
<objectif-general-formation>	clé (dict-AIS)	§3.2.1, p. 19
<parcours-de-formation>	clé (dict-type-parcours)	§3.1.11, p. 11

Suite page suivante

Table synthétique des types de base de LHÉO (suite)		
élément	type	voir
<pays>	texte (2,2)	§3.4.35, p. 51
<positionnement>	clé (dict-type-positionnement)	§3.2.29, p. 31
<prenom>	texte (1,50)	§3.4.26, p. 48
<prise-en-charge-frais-possible>	clé (dict-boolean)	§3.1.17, p. 14
<prix-horaire-TTC>	texte (1,6)	§3.2.19, p. 27
<raison-sociale>	texte (1,250)	§3.1.25, p. 17
<raison-sociale-formateur>	texte (0,250)	§3.2.16, p. 26
<reference-module>	texte (1,3000)	§3.4.17, p. 44
<region>	texte (2,2)	§3.4.34, p. 51
<renseignements-specifiques>	texte (0,3000)	§3.1.28, p. 19
<restauration>	texte (1,250)	§3.2.25, p. 30
<resultats-attendus>	texte (1,3000)	§3.1.5, p. 8
<rythme-formation>	texte (1,3000)	§3.1.8, p. 10
<transport>	texte (1,250)	§3.2.27, p. 31
<type-module>	clé (dict-type-module)	§3.4.18, p. 45
<urlweb>	texte (3,400)	§3.4.39, p. 52
<ville>	texte (1,50)	§3.4.32, p. 50

Index

Éléments

- <SIRET-formateur> (cercle 2), 26
- <SIRET-organisme-formation> (cercle 1), 17
- <SIRET>, 47
- <acces-handicapes> (cercle 2), 31
- <action>, 36
- <adresse-information> (cercle 2), 23
- <adresse-inscription> (cercle 1), 15
- <adresse>, 41
- <certifiante> (cercle 1), 9
- <certification> (cercle 2), 20
- <civilite>, 48
- <code-CERTIFINFO>, 47
- <code-FORMACODE>, 45
- <code-INSEE-canton>, 50
- <code-INSEE-commune>, 49
- <code-NSF>, 45
- <code-RNCP>, 46
- <code-ROME>, 46
- <code-financeur>, 44
- <code-modalite-pedagogique> (cercle 2), 21
- <code-niveau-entree> (cercle 1), 12
- <code-niveau-sortie> (cercle 2), 21
- <code-perimetre-recrutement> (cercle 2), 26
- <code-public-vise> (cercle 1), 19
- <codepostal>, 49
- <conditions-specifiques> (cercle 1), 13
- <contact-formateur> (cercle 2), 24
- <contact-formation-resume>, 62
- <contact-formation> (cercle 1), 11
- <contact-organisme> (cercle 1), 18
- <contenu-formation> (cercle 1), 9
- <conventionnement> (cercle 2), 29
- <coordonnees-organisme> (cercle 1), 18
- <coordonnees>, 40
- <courriel>, 52
- <date-information> (cercle 2), 23
- <date-inscription> (cercle 1), 16
- <date-limite-inscription> (cercle 2), 29
- <date>, 54
- <debut>, 53
- <departement>, 50
- <detail-conditions-prise-en-charge> (cercle 2), 28
- <domaine-formation> (cercle 1), 6
- <duree-conventionnee> (cercle 2), 29
- <duree-indicative> (cercle 1), 10
- <extra> (cercle 3), 34
- <extras> (cercle 3), 33
- <fax>, 43
- <fin>, 53
- <formation>, 35
- <frais-restants> (cercle 2), 22
- <geolocalisation>, 41
- <hebergement> (cercle 2), 30
- <identifiant-module> (cercle 2), 32
- <infos-perimetre-recrutement> (cercle 2), 27
- <intitule-formation> (cercle 1), 7
- <langue-formation> (cercle 2), 22
- <latitude>, 51
- <ltheo-index>, 59
- <ltheo-plus>, 62
- <ltheo>, 34
- <lieu-de-formation> (cercle 1), 14
- <ligne>, 47
- <longitude>, 52
- <modalites-alternance> (cercle 1), 12
- <modalites-enseignement> (cercle 1), 13
- <modalites-entrees-sorties> (cercle 1), 15
- <modalites-pedagogiques> (cercle 2), 25
- <modalites-recrutement> (cercle 2), 25
- <modules-prerequis> (cercle 2), 33
- <nb-places-financees> (cercle 2), 24
- <niveau-entree-obligatoire> (cercle 1), 11
- <nom-organisme> (cercle 1), 8
- <nom>, 49
- <nombre-heures-total> (cercle 2), 28
- <numero-activite> (cercle 1), 16
- <numtel>, 53
- <objectif-formation> (cercle 1), 8
- <objectif-general-formation> (cercle 2), 19
- <offres>, 35
- <organisme-financeur> (cercle 2), 24
- <organisme-formateur>, 39
- <organisme-formation-responsable>, 38
- <parcours-de-formation> (cercle 1), 11
- <pays>, 51
- <periode>, 43
- <portable>, 43
- <positionnement> (cercle 2), 31
- <potentiel> (cercle 2), 21
- <prenom>, 48
- <prise-en-charge-frais-possible> (cercle 1), 14
- <prix-horaire-TTC> (cercle 2), 27
- <raison-sociale-formateur> (cercle 2), 26

<raison-sociale> (cercle 1), 17
 <reference-module>, 44
 <region>, 51
 <renseignements-specifiques> (cercle 1),
 19
 <restauration> (cercle 2), 30
 <resultats-attendus> (cercle 1), 8
 <resume-offre>, 60
 <resume-organisme>, 61
 <resumes-offres>, 59
 <resumes-organismes>, 60
 <rythme-formation> (cercle 1), 10
 <session> (cercle 1), 15
 <sous-module>, 39
 <sous-modules> (cercle 2), 32
 <telfixe>, 42
 <transport> (cercle 2), 31
 <type-module>, 45
 <urlweb>, 52
 <ville>, 50
 <web>, 42

Glossaire

Acquis, 63
 Action de formation, 63
 Action de formation agréée, 63
 Action de formation conventionnée, 63
 Action de formation homologuée, 63
 Age, 64
 Annexe : Bibliographie, 74
 Annexe : Liste des financeurs potentiels, 74
 Aptitude, 64
 Attestation de présence, 64
 Attestation de stage, 64
 Attestation des acquis, 64
 Bilan de compétences, 64
 Capacité, 64
 Certificat de formation, 64
 Certification des acquis de la formation, 64
 Certification professionnelle, 64
 Compétence professionnelle, 65
 Conditions pédagogiques, 65
 Conditions spécifiques, 65
 Contact de l'organisme, 65
 Contact sur l'offre de formation, 65
 Contenu de formation, 65
 Contrôle de connaissances, 65
 Conventionnement, 65
 Coordonnées organisme, 65
 Détail des conditions de prise en charge, 66
 Date limite d'inscription, 65
 Dates prévues de début et de fin de stage ou
 d'entrées sorties permanentes, 66
 Diplôme, 66
 Dispensateur de formation, 66
 Domaine de la formation, 66

Durée conventionnée, 66
 Durée indicative, 66
 Entrees-sorties à dates fixes, 66
 Entrees-sorties permanentes, 66
 Evaluation de la formation, 67
 Examen, 67
 Financement de la formation, 67
 Formation à distance, 67
 Formation alternée, 67
 Formation en centre ou à distance, 67
 Homologation, 67
 Individualisation de la formation, 67
 Intitulé de l'action de formation, 67
 Lieu de formation, 67
 Lieu et date d'information et d'inscription, 68
 Logistique de formation, 68
 Méthode pédagogique, 68
 Modalités d'entrées-sorties, 68
 Modalités de l'alternance, 68
 Modalités de recrutement et d'admission, 68
 Modalités pédagogiques, 68
 Module de formation, 68
 Moyen pédagogique, 68
 Niveau à l'entrée en formation, 69
 Niveaux, 69
 Nom de l'organisme de formation, 69
 Numéro de déclaration d'activité, 69
 Numéro SIREN/SIRET, 69
 Objectif de formation, 69
 Objectif général de la formation, 69
 Organisation de la formation, 70
 Organisation matérielle de la formation, 70
 Organisme d'accueil de la formation, 71
 Organisme financeur, 71
 Organisme formateur, 71
 Organisme responsable, 71
 Périmètre de recrutement, 72
 Parcours de formation, 71
 Parcours de formation individualisé, 71
 Parcours de formation mixte, 71
 Parcours de formation modularisé, 71
 Parcours de formation personnalisable, 71
 Positionnement à l'entrée en formation, 72
 Prérequis, 72
 Prise en charge des frais de formation, 72
 Prix horaire T.T.C. de la formation, 72
 Prix total, 72
 Programme de formation, 72
 Public visé, 72
 Rémunération possible, 73
 Résultats de la formation, 73
 Raison sociale de l'organisme formateur, 72
 Raison sociale de l'organisme responsable de
 la formation, 72
 Reconnaissance des acquis, 72
 Renseignements spécifiques, 73

Restauration, hébergement, transports, 73
Rythme de la formation, 73
Séquence de formation, 73
Session de formation, 73
Sigle de l'organisme de formation, 73
Stage de formation, 73
Support pédagogique, 74
Titre professionnel, 74
Validation des acquis de l'expérience, 74

Tables

<dict-AIS>, 55
<dict-boolean>, 54
<dict-financeurs>, 56
<dict-modalites-enseignement>, 54
<dict-modalites-es>, 55
<dict-niveaux>, 57
<dict-perimetre-recrutement>, 55
<dict-type-module>, 57
<dict-type-parcours>, 56
<dict-type-positionnement>, 56